



Statistische Berichte

Baugenehmigungen in Bayern im Februar 2025



F II 1 m 2/2025
Hrsg. im April 2025
Bestellnr. F2101C 202502

Zeichenerklärung

- 0 mehr als nichts, aber weniger als die Hälfte der kleinsten in der Tabelle nachgewiesenen Einheit
- nichts vorhanden oder keine Veränderung
- / keine Angaben, da Zahlen nicht sicher genug
- Zahlenwert unbekannt, geheimzuhalten oder nicht rechenbar
- ... Angabe fällt später an
- X Tabellenfach gesperrt, da Aussage nicht sinnvoll
- () Nachweis unter dem Vorbehalt, dass der Zahlenwert erhebliche Fehler aufweisen kann
- p vorläufiges Ergebnis
- r berichtigtes Ergebnis
- s geschätztes Ergebnis
- D Durchschnitt
- ≙ entspricht

Auf- und Abrunden

Im Allgemeinen ist ohne Rücksicht auf die Endsummen auf- bzw. abgerundet worden. Deshalb können sich bei der Summierung von Einzelangaben geringfügige Abweichungen zu den ausgewiesenen Endsummen ergeben. Bei der Aufgliederung der Gesamtheit in Prozent kann die Summe der Einzelwerte wegen Rundens vom Wert 100 % abweichen. Eine Abstimmung auf 100 % erfolgt im Allgemeinen nicht.

Publikationsservice

Das Bayerische Landesamt für Statistik veröffentlicht jährlich über 400 Publikationen. Das aktuelle Veröffentlichungsverzeichnis ist im Internet als Datei verfügbar, kann aber auch als Druckversion kostenlos zugesandt werden.

Kostenlos

ist der Download der meisten Veröffentlichungen, z.B. von Statistischen Berichten (PDF- oder Excel-Format).

Kostenpflichtig

sind alle Printversionen (auch von Statistischen Berichten), Datenträger und ausgewählte Dateien (z.B. von Verzeichnissen, von Beiträgen, vom Jahrbuch).

Publikationsservice

 Alle Veröffentlichungen sind im Internet verfügbar unter www.statistik.bayern.de/produkte

Impressum

Statistische Berichte

bieten in tabellarischer Form neuestes Zahlenmaterial der jeweiligen Erhebung. Dieses wird, soweit erforderlich, methodisch erläutert und kurz kommentiert.

Herausgeber, Druck und Vertrieb

Bayerisches Landesamt für Statistik
Nürnberger Straße 95
90762 Fürth

Papier

Gedruckt auf umweltfreundlichem Papier, chlorfrei gebleicht.

Vertrieb

E-Mail vertrieb@statistik.bayern.de
Telefon 0911 98208-6311
Telefax 0911 98208-96638

Auskunftsdienst

E-Mail info@statistik.bayern.de
Telefon 0911 98208-6563
Telefax 0911 98208-96563

© **Bayerisches Landesamt für Statistik, Fürth 2025**
Vervielfältigung und Verbreitung, auch auszugsweise, mit Quellenangabe gestattet.

Hinweis: Diese Druckschrift wird im Rahmen der Öffentlichkeitsarbeit der Bayerischen Staatsregierung herausgegeben. Sie darf weder von Parteien noch von Wahlwerbern oder Wahlhelfern im Zeitraum von fünf Monaten vor einer Wahl zum Zwecke der Wahlwerbung verwendet werden. Dies gilt für Landtags-, Bundestags-, Kommunal- und Europawahlen. Missbräuchlich ist während dieser Zeit insbesondere die Verteilung auf Wahlveranstaltungen, an Informationsständen der Parteien sowie das Einlegen, Aufdrucken und Aufkleben parteipolitischer Informationen oder Werbemittel. Untersagt ist gleichfalls die Weitergabe an Dritte zum Zwecke der Wahlwerbung. Auch ohne zeitlichen Bezug zu einer bevorstehenden Wahl darf die Druckschrift nicht in einer Weise verwendet werden, die als Parteinahme der Staatsregierung zugunsten einzelner politischer Gruppen verstanden werden könnte. Den Parteien ist es gestattet, die Druckschrift zur Unterrichtung ihrer eigenen Mitglieder zu verwenden.

Inhaltsverzeichnis

Vorbemerkungen	5
Abbildungen und Tabellen	
Abb. 1 Genehmigte Wohnungen in Bayern seit Januar 2018.....	8
Abb. 2 Genehmigte Wohnungen in den Regierungsbezirken in Bayern von Januar bis Februar 2025.....	8
Abb. 3 Genehmigte neue Nichtwohngebäude in Bayern von Januar bis Februar 2025.....	8
Abb. 4 Genehmigte Wohnungen in den kreisfreien Städten und Landkreisen in Bayern von Januar bis Februar 2025	9
Abb. 5 Genehmigte Wohnungen in neuen Wohngebäuden je 10 000 Einwohner in Bayern von Januar bis Februar 2025	9
Abb. 6 Veranschlagte Baukosten je m ² Wohn- bzw. Nutzfläche im Neubau in Bayern von Januar bis Februar 2020 und 2025.....	9
1. Baugenehmigungen in Bayern seit 1980	10
2. Baugenehmigungen in Bayern seit 2021 nach Monaten	11
3. Baugenehmigungen für Wohn- und Nichtwohngebäude in Bayern im Februar 2025 nach Gebäudearten und Bauherren	12
4. Baugenehmigungen für Wohn- und Nichtwohngebäude in Bayern im Februar 2025 nach Kreisen	14
4a. Baugenehmigungen für Wohn- und Nichtwohngebäude in Bayern von Januar bis Februar 2025 nach Kreisen	22
5. Baugenehmigungen für neue Wohn- und Nichtwohngebäude im Fertigteilbau in Bayern im Februar 2025 nach Gebäudearten und Bauherren	26
6. Baugenehmigungen für neue Wohngebäude in Bayern im Februar 2025 nach Regierungsbezirken, Gebäudearten und privaten Haushalten als Bauherren	27
7. Baugenehmigungen für neue Wohngebäude im Freistellungs- bzw. Zustimmungsverfahren in Bayern im Februar 2025 nach Regierungsbezirken, Gebäudearten und privaten Haushalten als Bauherren	28
8. Baugenehmigungen für neue Wohn- und Nichtwohngebäude in Bayern im Februar 2025 nach Gebäudearten, Regierungsbezirken und der vorwiegenden Art der Beheizung	29
9. Baugenehmigungen für neue Wohn- und Nichtwohngebäude in Bayern im Februar 2025 nach Gebäudearten, Regierungsbezirken und der verwendeten primären Energie für Heizung	30
10. Baugenehmigungen für neue Wohn- und Nichtwohngebäude in Bayern im Februar 2025 nach Gebäudearten, Regierungsbezirken und der verwendeten sekundären Energie für Heizung	32
11. Baugenehmigungen für neue Wohn- und Nichtwohngebäude in Bayern im Februar 2025 nach Gebäudearten und dem überwiegend verwendeten Baustoff	34

Vorbemerkungen

Die Statistiken der Bautätigkeit im Hochbau sind angeordnet durch das Gesetz über die Statistik der Bautätigkeit im Hochbau und die Fortschreibung des Wohnungsbestandes (Hochbaustatistikgesetz - HBauStatG) vom 5. Mai 1998 (BGBl. I S. 869), in Verbindung mit dem Gesetz über die Statistik für Bundeszwecke (Bundesstatistikgesetz - BStatG) in der Fassung der Bekanntmachung vom 20. Oktober 2016 (BGBl. I S. 2394). Die Hochbaustatistik erstreckt sich auf genehmigungs- oder zustimmungsbedürftige, sowie kenntnisgabe-, anzeigepflichtige oder einem Genehmigungsverfahren (gemäß Artikel 58 der Bayerischen Bauordnung) unterliegende Baumaßnahmen, bei denen Wohnraum oder sonstiger Nutzraum geschaffen oder verändert wird. Bei Nichtwohngebäuden - mit Ausnahme von Gebäuden mit Wohnraum - sind Bagatellbauten bis zu einem Volumen von 350 m³ Rauminhalt oder 18.000 Euro veranschlagten Kosten des Bauwerks nicht meldepflichtig.

Methodische Hinweise

Die monatliche Baugenehmigungsstatistik basiert auf den von den Bauaufsichtsbehörden abgegebenen Meldungen, die nicht immer zeitgerecht übermittelt werden. Die Ergebnisse berücksichtigen daher nur diejenigen Bauvorhaben, zu denen im Berichtszeitraum die Baugenehmigung gemeldet wurde. Hieraus können sich Unterschiede zwischen den Ergebnissen der Baugenehmigungsstatistik und dem tatsächlichen Baugenehmigungsgeschehen in den einzelnen Monaten ergeben. Bei der Interpretation der Ergebnisse des vorliegenden Monatsberichts sollte deshalb ihr vorläufiger Charakter berücksichtigt werden.

Abweichungen zwischen Summen und addierten Einzelwerten ergeben sich aus dem Runden von Einzelwerten. Abweichungen zwischen aufsummierten Monatswerten und dem Jahresergebnis erklären sich zudem aus nachträglichen Änderungen zum Bebauungsplan (sog. Tekturen), die zur Jahresaufbereitung eingearbeitet werden. Diese Korrekturen können somit nur in der Jahressumme und nicht in den einzelnen Monaten bzw. Vierteljahren

Baumaßnahmen an bestehenden Gebäuden können zur Verringerung der Anzahl der Wohnungen, Wohnräume bzw. der Wohn- oder Nutzfläche führen. Dadurch können in den Tabellen auch negative Werte stehen.

Ausgewählte Begriffe

Erhebungseinheit ist das Gebäude bzw. die Baumaßnahme an einem bestehenden Gebäude. Unter der **Errichtung neuer Gebäude** werden Neu- und Wiederaufbauten verstanden. Als Wiederaufbau gilt der Aufbau zerstörter oder abgerissener Gebäude ab Oberkante des noch vorhandenen Kellergeschosses. **Baumaßnahmen an bestehenden Gebäuden** sind bauliche Veränderungen an bereits existierenden Gebäuden durch Umbau-, Ausbau-, Erweiterungs- oder Wiederherstellungsmaßnahmen.

Als **Gebäude** gelten gemäß der Systematik der Bauwerke selbstständig benutzbare, überdachte Bauwerke, die auf Dauer errichtet sind, von Menschen betreten werden können und geeignet oder bestimmt sind, dem Schutz von Menschen, Tieren oder Sachen zu dienen. Dabei kommt es nicht auf die Umschließung durch Wände an; die Überdachung allein ist ausreichend. Gebäude im Sinne der Systematik sind auch selbstständig benutzbare unterirdische Bauwerke, wie z. B. unterirdische Krankenhäuser, Ladenzentren und Tiefgaragen.

Keine Gebäude und damit auch keine Erhebungseinheiten in der Bautätigkeitsstatistik sind behelfsmäßige Nichtwohnbauten und freistehende selbstständige Konstruktionen. Unterkünfte wie z. B. Baracken, Gartenlauben, Behelfsheime u. dgl. werden, wenn sie nur für begrenzte Dauer errichtet und/oder von geringem Wohnwert sind, ebenfalls nicht erfasst; Gleiches gilt für Wohncontainer. Dagegen werden Ferien-, Sommer- und Wochenendhäuser, sofern sie als Gebäude gelten und eine Mindestgröße von 50 m² aufweisen, teilweise in die Erhebung einbezogen. Dabei zählen Ferienhäuser, die überwiegend der privaten Nutzung durch den/die Eigentümer/-in dienen, als Wohngebäude. Ferienhäuser, die einem ständig wechselnden Kreis von Gästen gegen Entgelt vorübergehend zur Unterkunft zur Verfügung gestellt werden, sind als Nichtwohngebäude zu erfassen.

Ein Bauwerk gilt im Hochbau als **Fertigteilbau**, wenn überwiegend Module wie auch ganze Räume (beispielsweise Bäder) und/oder geschosshohe oder raumbreite, tragende Fertigteile, z. B. großformatige Wandtafeln, für Fassaden, Außen- oder Innenwände verwendet werden. Bei der Modulbauweise werden ganze Räume inklusive Bodenbelag, Fußbodenheizung, Elektroverkabelung sowie fertiger Fassade industriell vorgefertigt. Vor Ort werden sie beispielsweise zu mehrgeschossigen Gebäuden gestapelt oder nur einzelne Räume wie Badzellen als Module eingebaut. Module können nach dem Baukastenprinzip zusammengesetzt werden. Hierbei ist notwendig, dass der überwiegende Teil der tragenden Konstruktion (gemessen am Rauminhalt) aus Fertigteilen besteht. Für die Beurteilung „überwiegend“ sind die meist konventionell errichteten Fundamente oder Kellergeschosse mit zu berücksichtigen. Als **konventionelle Bauten** gelten Bauvorhaben, die nicht aus Fertigteilen im obigen Sinne zusammengefügt sind.

Wohngebäude sind Gebäude, die mindestens zur Hälfte (gemessen am Anteil der Wohnfläche an der Nutzungsfläche gemäß DIN 277) Wohnzwecken dienen. Zu den Wohngebäuden zählen auch Ferien-, Sommer- und Wochenendhäuser mit einer Mindestgröße von 50 m² Wohnfläche, soweit sie durch den/die Eigentümer/-in überwiegend selbst genutzt werden. Ferienhäuser, die einem ständig wechselnden Kreis von Gästen gegen Entgelt vorübergehend zur Unterkunft zur Verfügung gestellt werden, sind als Nichtwohngebäude zu erfassen.

Wohngebäude mit Eigentumswohnungen sind Wohngebäude, die Wohneinheiten enthalten, an denen durch Eintragung im Wohnungsgrundbuch Sondereigentum nach den Vorschriften des Wohnungseigentumsgesetzes begründet ist oder werden soll. Entsprechend den Vorschriften des Wohnungseigentumsgesetzes besteht ein Wohngebäude entweder ausschließlich aus Eigentumswohnungen oder es befindet sich überhaupt keine Eigentumswohnung darin. Maßgebend ist die Absicht des Bauherren zum Zeitpunkt der Baugenehmigung. Ein „Wohngebäude mit Eigentumswohnungen“ liegt auch dann vor, wenn der Bauherr beabsichtigt, einen Teil oder alle der im Grundbuch als Eigentumswohnungen nachzuweisenden Wohnungen zu vermieten.

Wohnheime sind Wohngebäude, die primär den Wohnbedürfnissen bestimmter Bevölkerungskreise (z. B. Studenten, Senioren) dienen und Gemeinschaftsräume besitzen. Die Bewohnerinnen/Bewohner von Wohnheimen führen einen eigenen Haushalt. Die Zuordnung eines Gebäudes zu den Wohnheimen oder zu den Anstaltsgebäuden (Nichtwohngebäuden) hängt von der primären Zweckbestimmung des Gebäudes ab. So zählen zu den Wohnheimen (Wohngebäuden) z. B. Studentenheime, Heime für Pflegepersonal, Alten- und Altenwohnheime, Schülerwohnheime und Behindertenheime, bei denen das Wohnen im Vordergrund steht. Dagegen gelten u. a. Altenpflege- und Krankenhäuser, Säuglings-, Erziehungs- und Müttergenesungsheime, Heime von Unterrichtsanstalten sowie Heime für die Eingliederung und Pflege Behinderter als Nichtwohngebäude.

Nichtwohngebäude sind Gebäude, die überwiegend (mindestens zu mehr als der Hälfte der Nutzungsfläche) Nichtwohnzwecken dienen. Zu den Nichtwohngebäuden zählen Anstaltsgebäude, Büro- und Verwaltungsgebäude, landwirtschaftliche Betriebsgebäude, nichtlandwirtschaftliche Betriebsgebäude (wie Fabrikgebäude, Handelsgebäude, Hotels, Ferienhäuser, die einem ständig wechselnden Kreis von Gästen gegen Entgelt zur Unterkunft zur Verfügung gestellt werden) und sonstige Nichtwohngebäude (wie Schulgebäude, Kindertagesstätten, Sporthallen). Bei gemischter Nutzung (z. B. Arztpraxis und Wohnungen) ist nur die Zweckbestimmung anzugeben, die gemessen an der zurechenbaren Nutzungsfläche überwiegt (Schwerpunkt).

Haustyp des Wohngebäudes: Ein **Einzelhaus** ist ein einzelnes, freistehendes Wohngebäude. Es kann auch aus mehreren Gebäudeteilen bestehen. Ein Einzelhaus kann ein Ein-, Zwei- oder Mehrfamilienhaus sein. Ein **Doppelhaus** besteht aus zwei Wand an Wand gebauten Wohngebäuden, die durch massive und vom Keller bis zum Dach reichende Wände (Brandmauern) getrennt sind. Diese Gebäude können Ein-, Zwei- oder Mehrfamilienhäuser sein. Ein **gereihtes Haus** ist ein Wohngebäude, das mit mindestens zwei anderen Gebäuden aneinander gebaut ist, unabhängig davon, ob es sich dabei um Ein- oder Mehrfamilienhäuser handelt. Die Gebäude müssen nicht baugleich sein, sie können auch seitlich oder in der Höhe versetzt sein. Reiheneckhäuser zählen auch hierzu. Wohngebäude, die sich nicht in die vorgegebene Typisierung einordnen lassen, sind der Gruppe „**Sonstiger Haustyp**“ zuzurechnen (z. B. terrassenförmige Wohnhügel).

Überwiegend verwendeter Baustoff ist derjenige, der bei der Erstellung der tragenden Konstruktion des Gebäudes überwiegend Verwendung findet.

Bei der Angabe zur **verwendeten Energie** für die Heizung wird unterschieden in **primäre** und **sekundäre** Energie. Als **primäre Energie** gilt die bezogen auf den Energieanteil überwiegende Energiequelle, als **sekundäre Energie** die weitere, nachrangig eingesetzte Energiequelle. Bei mehr als zwei Energiequellen werden nur die beiden überwiegend genutzten Quellen entsprechend ihres Anteils (primär/sekundär) angegeben. Die Angabe zur sekundären Heizenergie ist nur erforderlich, wenn mindestens eine weitere Energie für die Beheizung eingesetzt wird. Für Gebäude, die aufgrund ihrer guten Wärmedämmung nicht über ein klassisches Heizsystem, sondern nur über Lüftungsanlagen verfügen (z. B. Passivhäuser oder Plus-Energie-Häuser), ist bei der primär verwendeten Heizenergie „**keine**“ angegeben.

Bei Beheizung durch eine **Wärmepumpe** ist die Art der hierzu überwiegend genutzten Wärmequelle anzugeben. Unterschieden werden die Wärmequellen **Erde (Geothermie)**, **Luft (Aerothermie)** und **Wasser (Hydrothermie)**, wobei die Thermiearten Aerothermie und Hydrothermie im Erhebungsbogen für Baugenehmigungen unter dem Oberbegriff **Umweltthermie** zusammengefasst werden. Wenn die Wärmepumpe überwiegend andere Wärmequellen nutzt (wie z. B. Abwärme oder Solarwärme), ist **Sonstige Energie** anzugeben. Sofern Tiefengeothermie über ein Fernwärmenetz genutzt wird, ist Fernwärme anzugeben. **Solarthermie** ist die durch Nutzung der Solarstrahlung technisch nutzbar gemachte Wärme für Warmwasser und ggf. auch Heizung. **Holz** umfasst auch z. B. Holzpellets. **Biogas/Biomethan** ist das Umwandlungsprodukt aus fester oder flüssiger Biomasse. **Gas** umfasst auch Erdgas mit Beimischungen von Biogas in Erdgasqualität (**Biomethan**). Ist die ausschließliche Nutzung von Biomethan oder anderem Biogas vorgesehen, ist die Position **Biogas/Biomethan** auszuwählen. Andere Formen der Wärmegewinnung aus Biomasse sind unter die Position **Sonstige Biomasse** zu subsumieren. Der Kategorie **Sonstige Energie** sind alle verbleibenden Energiearten zuzuordnen (wie z. B. auch Koks/Kohle und Briketts).

Der **Rauminhalt** von Bauwerken ist das von den äußeren Begrenzungsflächen eines Gebäudes eingeschlossene Volumen (Bruttorauminhalt), d. h. das Produkt aus der überbauten Fläche und der anzusetzenden Höhe, inklusive des Rauminhalts der Konstruktion (DIN 277 Teil 1, in der jeweils gültigen Fassung).

Vollgeschosse sind Geschosse im Sinne der in den Landesbauordnungen festgelegten Definitionen (siehe § 20 Absatz 1 BauNVO). Kellergeschosse und Dachgeschosse gelten i. d. R. nicht als Vollgeschosse.

Als **Nutzfläche** im Sinne der Bautätigkeitsstatistik gilt die Fläche, die sich ergibt, wenn von der Nutzungsfläche nach DIN 277 die Wohnfläche abgezogen wird. Die Nutzungsfläche ist derjenige Teil der Netto-Grundfläche, der der Nutzung des Bauwerkes aufgrund seiner Zweckbestimmung dient. **Nicht** zur Nutzungsfläche gehören die technische Funktionsfläche (Fläche der Räume für betriebstechnische Anlagen) sowie die Verkehrsfläche (Flächen zur Verkehrserschließung und -sicherung, wie z. B. Flure, Hallen, Treppen, Aufzugschächte usw.).

Die **Wohnfläche** (zu berechnen nach der Wohnflächenverordnung (WoFIV) vom 25. November 2003, in der jeweils aktuellen Fassung) umfasst die Grundflächen der Räume, die ausschließlich zu dieser Wohnung gehören, also die Flächen von Wohn- und Schlafräumen, Küchen und Nebenräumen (z. B. Dielen, Abstellräume und Bäder) innerhalb der Wohnung. Die Wohnfläche eines Wohnheims umfasst die Grundflächen der Räume, die zur alleinigen und gemeinschaftlichen Nutzung durch die Bewohnerinnen/Bewohner bestimmt sind. Zur Wohnfläche gehören auch die Grundflächen von Wintergärten, Schwimmbädern und ähnlichen nach allen Seiten geschlossenen Räumen sowie von Balkonen, Loggien, Dachgärten und Terrassen, wenn sie ausschließlich zu der Wohnung oder dem Wohnheim gehören. **Nicht** zur Wohnfläche (und somit zur **Nutzfläche**) zählen die Grundflächen von Zuhörräumen (z. B. Kellerräumen, Abstellräumen außerhalb der Wohnung, Waschküchen, Bodenräumen, Trockenräumen, Heizungsräumen und Garagen).

Unter einer **Wohnung** sind nach außen abgeschlossene, zu Wohnzwecken bestimmte, in der Regel zusammenliegende Räume zu verstehen, die die Führung eines eigenen Haushalts ermöglichen. Wohnungen haben einen eigenen Eingang unmittelbar vom Freien, von einem Treppenhaus oder einem Vorraum. Zur Wohnung können aber auch außerhalb des eigentlichen Wohnungsabschlusses liegende, zu Wohnzwecken ausgebaute Keller- oder Bodenräume (z. B. Mansarden) gehören.

Die **Zahl der Räume** umfasst alle Wohn-, Ess- und Schlafzimmer und andere separate Räume (z. B. bewohnbare Keller- und Bodenräume) von mindestens 6 m² Größe sowie abgeschlossene Küchen unabhängig von deren Größe. Bad, Toilette, Flur und Wirtschaftsräume werden grundsätzlich nicht mitgezählt. Ein Wohnzimmer mit einer Essecke, Schlaf- oder Kochnische ist als ein Raum zu zählen. Dementsprechend bestehen Wohnungen, in denen es keine bauliche Trennung der einzelnen Wohnbereiche gibt (z. B. "Loftwohnungen") aus nur **einem** Raum.

Veranschlagte Kosten des Bauwerkes sind die Kosten des Bauwerkes gemäß DIN 276 (in der jeweils gültigen Fassung) als Summe der Kostengruppen 300 und 400. Baukosten im Sinne der Bautätigkeitsstatistik sind somit die Kosten der Baukonstruktionen (einschließlich Erdarbeiten und baukonstruktive Einbauten) sowie die Kosten der technischen Anlagen. Kosten für nicht fest verbundene Einbauten, die nicht Bestandteil des Bauwerks sind, wie Großrechenanlagen oder industrielle Produktionsanlagen, sind nicht einzubeziehen. Die Umsatzsteuer ist in den veranschlagten Kosten enthalten.

Abb. 1
Genehmigte Wohnungen in Bayern seit Januar 2018

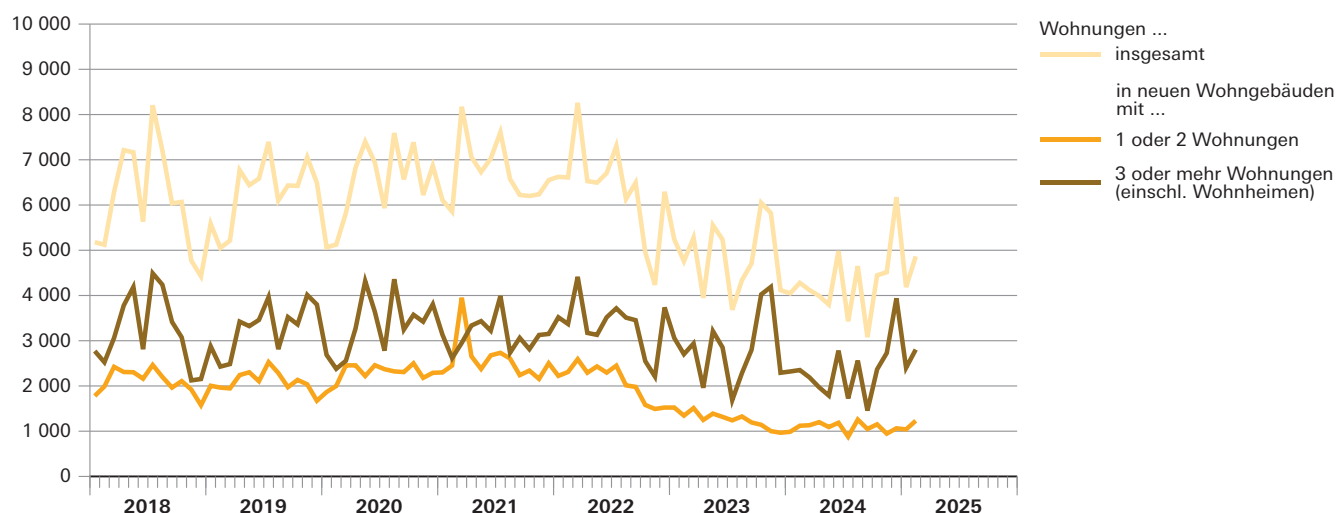


Abb. 2
Genehmigte Wohnungen in den Regierungsbezirken in Bayern von Januar bis Februar 2025
 Veränderung gegenüber dem Vergleichszeitraum des Vorjahres in Prozent

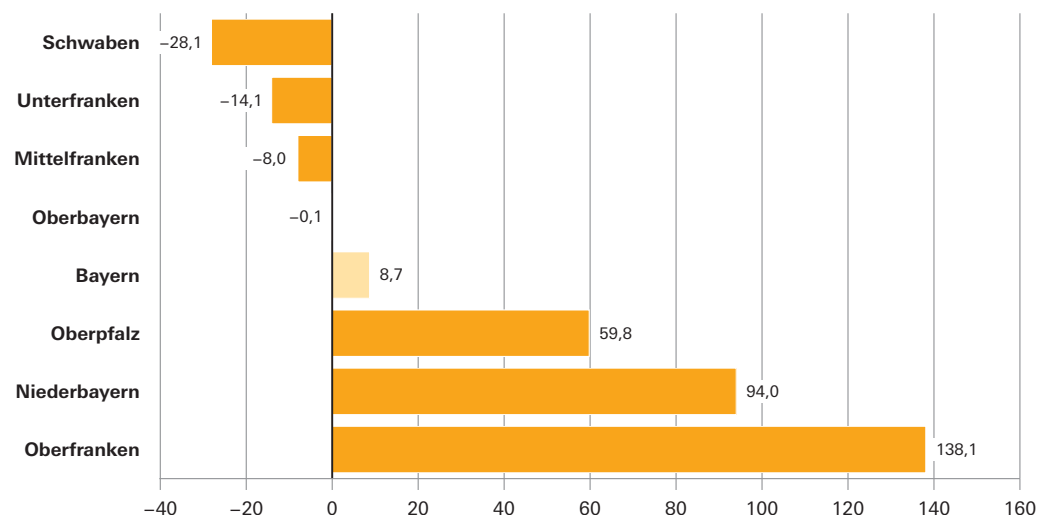


Abb. 3
Genehmigte neue Nichtwohngebäude in Bayern von Januar bis Februar 2025
 Veränderung gegenüber dem Vergleichszeitraum des Vorjahres in Prozent

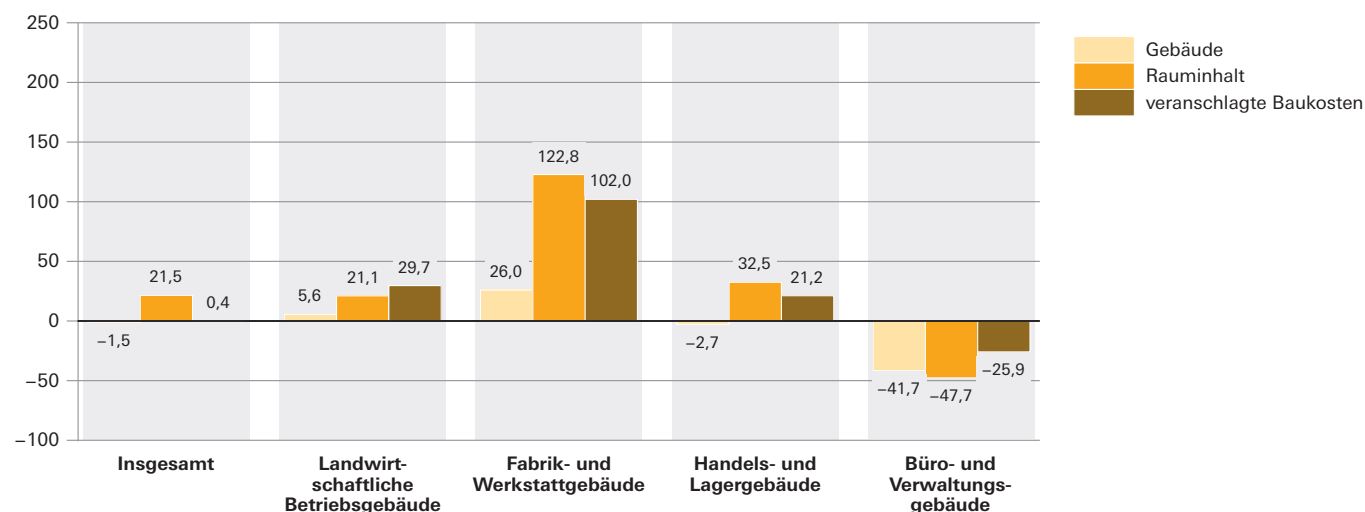


Abb. 4

Genehmigte Wohnungen in den kreisfreien Städten und Landkreisen in Bayern von Januar bis Februar 2025

Veränderung gegenüber dem Vergleichszeitraum des Vorjahres in Prozent

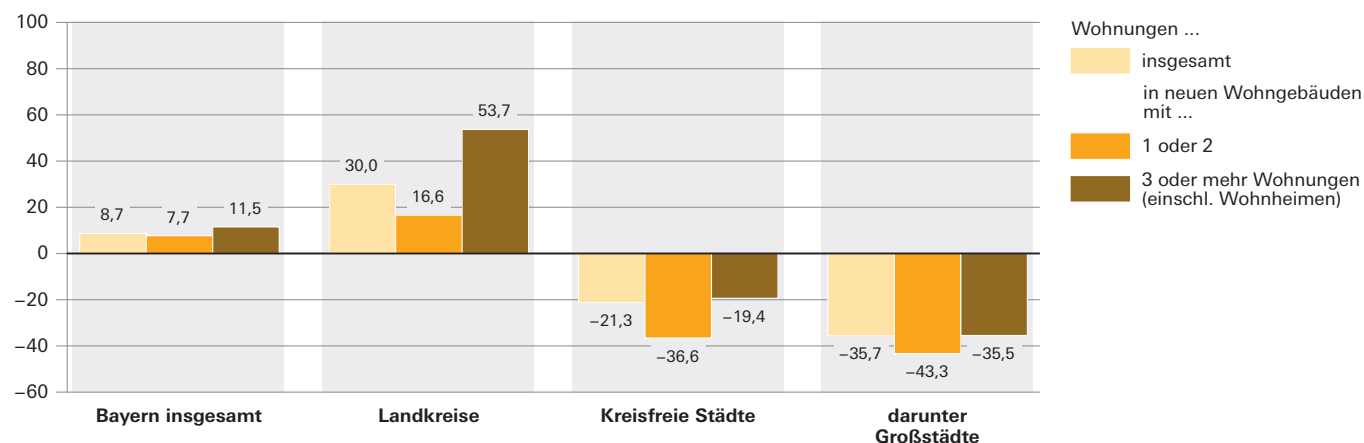


Abb. 5

Genehmigte Wohnungen in neuen Wohngebäuden je 10 000 Einwohner in Bayern von Januar bis Februar 2025

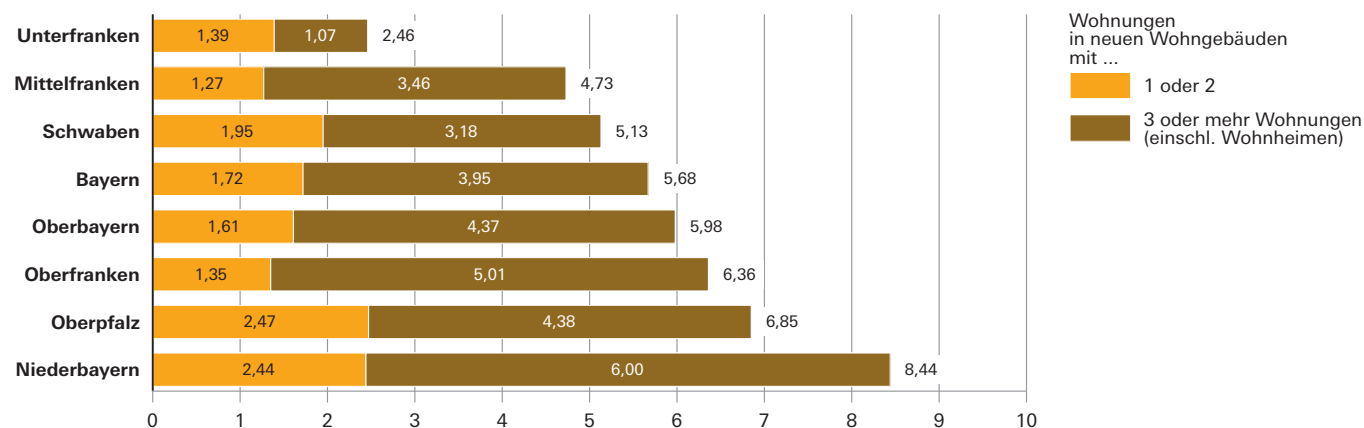
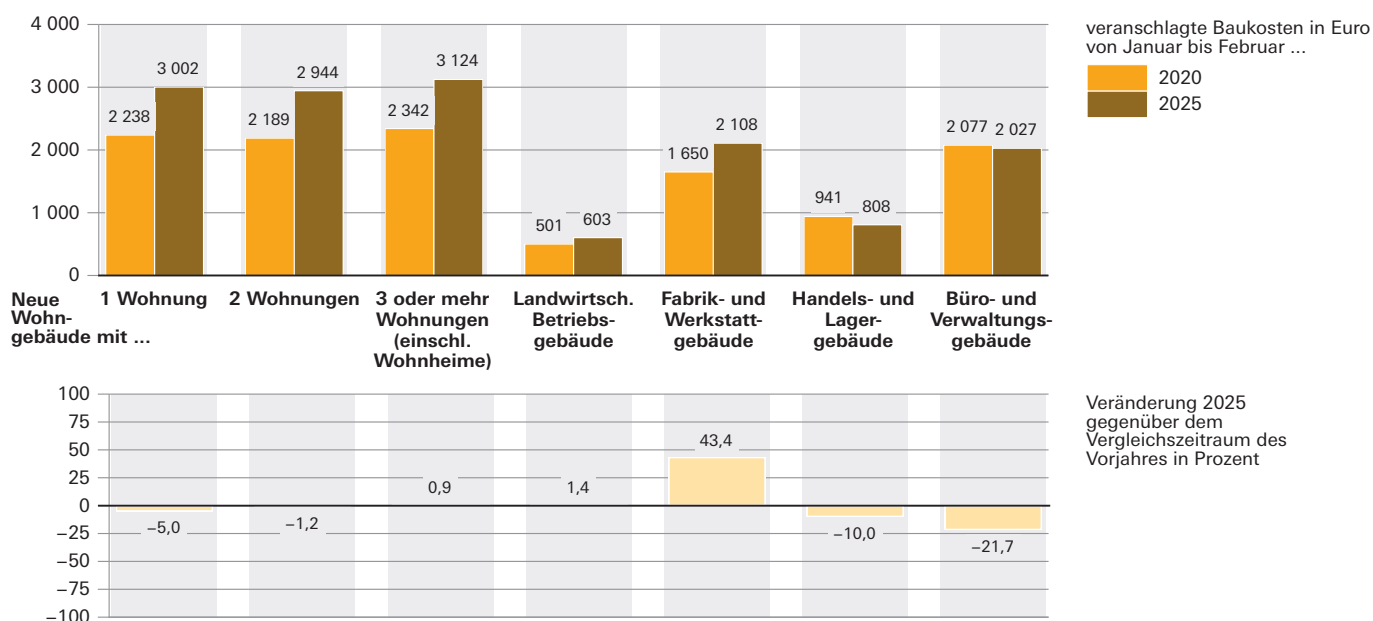


Abb. 6

Veranschlagte Baukosten je m² Wohn- bzw. Nutzfläche im Neubau in Bayern von Januar bis Februar 2020 und 2025



1. Baugenehmigungen in Bayern seit 1980

Berichtszeitraum ¹⁾²⁾	Errichtung neuer Gebäude								Wohnungen ins- gesamt ³⁾
	Wohnbau				Nichtwohnbau				
	Gebäude	Rauminhalt	Wohnungen	Veranschlagte Kosten der Bauwerke ⁴⁾	Gebäude	Rauminhalt	Nutzfläche	Veranschlagte Kosten der Bauwerke ⁴⁾	
	Anzahl	1 000 m³	Anzahl	1 000 €	Anzahl	1 000 m³	100 m²	1 000 €	
1980	42 566	50 413	73 417	6 827 827	11 360	42 724	72 524	3 799 500	78 718
1981	37 272	46 050	70 107	6 772 884	10 417	35 868	60 322	3 441 718	75 876
1982	31 503	40 525	64 146	6 405 406	10 028	36 050	61 071	3 855 039	70 241
1983	37 764	48 904	81 866	8 100 298	12 113	40 092	68 836	4 079 289	88 555
1984	31 008	39 885	68 817	6 792 378	9 556	34 241	55 451	3 381 131	74 460
1985	27 221	33 478	55 421	5 783 277	9 902	35 130	57 959	3 708 322	61 026
1986	27 710	31 981	49 556	5 553 623	9 981	39 286	64 529	4 276 282	54 466
1987	27 342	31 461	46 778	5 520 504	10 368	39 422	63 623	4 058 230	51 004
1988	29 932	34 521	51 349	6 154 538	11 163	41 147	67 438	4 637 392	56 256
1989	31 595	38 472	59 472	6 986 363	11 383	43 889	72 318	4 894 633	65 475
1990	35 952	46 716	76 581	8 763 791	12 004	45 546	74 233	5 376 050	86 316
1991	34 552	46 538	77 999	9 177 417	12 176	52 237	83 570	6 439 827	87 792
1992	39 058	55 413	95 884	11 693 365	11 953	47 214	78 490	6 510 591	107 204
1993	43 469	62 914	110 080	14 051 106	12 003	44 873	72 831	6 528 672	122 865
1994	44 728	65 642	115 754	15 328 241	11 517	46 375	76 397	7 026 881	127 598
1995	35 042	48 876	81 871	11 637 840	11 142	48 228	75 253	7 255 566	92 272
1996	35 931	45 740	69 308	10 962 664	10 663	41 931	65 730	5 585 679	78 654
1997	35 772	43 890	64 297	10 272 471	11 169	42 014	66 835	5 378 766	73 567
1998	40 148	47 558	68 745	10 980 529	12 192	49 462	78 080	5 919 860	78 359
1999	39 168	45 674	65 840	10 572 695	10 477	51 434	80 688	6 270 203	74 777
2000	33 124	38 461	55 372	8 983 497	10 187	46 184	75 709	5 753 671	63 163
2001	29 609	34 578	49 588	8 109 415	9 072	50 103	80 871	6 643 446	56 161
2002	30 040	33 948	47 256	8 079 298	8 308	44 977	69 385	6 152 051	53 225
2003	36 130	40 918	54 673	9 627 081	7 898	40 503	62 357	4 632 453	62 645
2004	31 255	35 901	50 189	8 518 789	7 803	36 761	56 717	4 293 700	57 721
2005	25 510	29 839	43 254	7 160 738	7 375	35 516	54 602	4 168 851	49 712
2006	27 896	32 427	46 188	7 820 357	8 561	42 457	66 278	4 915 995	53 057
2007	18 537	21 752	31 771	5 345 086	8 019	48 907	72 068	5 376 179	36 859
2008	17 203	21 138	30 728	5 353 426	8 564	50 763	74 163	5 395 346	35 053
2009	18 136	22 133	31 621	5 701 553	8 596	46 509	69 543	6 257 727	35 639
2010	20 980	25 299	37 962	6 811 771	9 733	49 407	70 914	5 519 497	42 416
2011	24 159	30 278	45 847	8 610 161	9 776	53 520	79 021	7 185 108	52 010
2012	22 814	29 550	47 041	8 581 795	8 708	50 282	72 706	6 824 902	52 930
2013	23 764	31 223	49 513	9 274 109	8 505	51 204	74 355	6 707 580	55 972
2014	23 943	31 755	51 315	9 807 293	7 978	48 468	69 125	6 591 050	58 783
2015	25 393	33 262	52 945	10 784 557	7 778	48 293	70 870	7 365 768	62 157
2016	26 855	37 407	64 966	12 682 461	8 038	49 440	73 190	8 113 990	74 598
2017	27 246	37 905	64 524	13 468 652	7 929	53 317	78 931	9 146 281	74 990
2018	26 794	37 671	63 616	14 011 382	7 958	57 535	82 355	10 423 184	73 140
2019	26 706	38 629	64 710	14 840 142	7 217	48 100	71 704	9 341 129	75 540
2020	28 134	39 121	67 494	15 693 249	7 738	55 730	79 419	11 195 894	77 778
2021	30 459	42 378	68 559	17 893 030	8 387	55 761	78 535	10 761 506	80 344
2022	25 572	38 405	65 312	17 431 993	7 173	50 434	68 147	11 099 135	76 633
2023	16 404	26 763	49 198	13 587 077	6 501	45 710	61 855	11 397 431	58 732
2020 1. Vj.	6 395	8 637	13 944	3 369 564	1 570	11 105	15 840	2 277 607	16 011
2. Vj.	7 396	10 364	18 363	4 099 491	1 991	15 160	20 795	2 772 617	21 167
3. Vj.	7 151	9 987	17 387	3 993 351	2 143	12 871	19 135	2 714 198	20 088
4. Vj.	7 192	10 139	17 772	4 231 292	2 034	16 590	23 631	3 430 678	20 477
2021 1. Vj.	8 394	11 105	17 406	4 640 132	1 881	12 378	18 330	2 480 210	20 134
2. Vj.	7 577	10 724	17 698	4 492 125	2 230	14 046	20 452	2 647 783	20 817
3. Vj.	7 539	10 606	17 366	4 435 019	2 352	16 367	22 352	3 110 351	20 405
4. Vj.	6 949	9 943	16 089	4 325 754	1 924	12 970	17 401	2 523 162	18 988
2022 1. Vj.	7 095	10 645	18 424	4 658 590	1 799	11 930	16 399	2 458 125	21 493
2. Vj.	6 976	10 154	16 841	4 546 175	1 828	14 997	18 775	3 239 377	19 728
3. Vj.	6 613	9 974	16 960	4 665 937	2 027	13 840	19 894	3 400 716	19 930
4. Vj.	4 888	7 632	13 087	3 561 291	1 519	9 667	13 079	2 000 917	15 482
2023 1. Vj.	4 704	7 253	13 080	3 632 812	1 557	12 259	15 897	2 851 864	15 277
2. Vj.	4 236	6 792	11 978	3 386 678	1 670	10 078	14 013	2 312 627	14 737
3. Vj.	3 930	6 039	10 526	3 082 120	1 741	12 172	16 608	3 174 992	12 726
4. Vj.	3 534	6 679	13 614	3 485 467	1 533	11 201	15 337	3 057 948	15 992
2024 1. Vj.									
2. Vj.									
3. Vj.									
4. Vj.									

1) Ab Berichtsjahr 2012 werden die "Sonstigen Wohneinheiten" als Wohnungen erfasst. - 2) Die Differenz zwischen der Summierung der Monatszahlen bzw. Quartalszahlen zum Jahresergebnis entsteht durch die Einbeziehung der Tektoren, die nachträgliche Bauänderungen berücksichtigen. - 3) In Wohn- und Nichtwohngebäuden einschl. Baumaßnahmen an bestehenden Gebäuden. - 4) Im Vergleich zu früheren Veröffentlichungen feststellbare Abweichungen im Ergebnissnachweis resultieren aus einer nachträglichen maschinellen Umsetzung der gemeldeten DM-Beträge in Euro-Werte in den Einzeldatensätzen.

2. Baugenehmigungen in Bayern seit 2021 nach Monaten

Berichtszeitraum ¹⁾	Errichtung neuer Gebäude								Wohnungen ins- gesamt ²⁾
	Wohnbau				Nichtwohnbau				
	Gebäude	Rauminhalt	Wohnungen	Veranschlagte Kosten der Bauwerke	Gebäude	Rauminhalt	Nutzfläche	Veranschlagte Kosten der Bauwerke	
	Anzahl	1 000 m³	Anzahl	1 000 €	Anzahl	1 000 m³	100 m²	1 000 €	
2021 Januar	2 291	3 229	5 432	1 383 257	527	3 132	4 360	526 066	6 107
Februar	2 384	3 216	5 068	1 349 952	601	4 795	6 639	1 051 742	5 855
März	3 719	4 660	6 906	1 906 923	753	4 451	7 331	902 402	8 172
April	2 593	3 673	5 991	1 513 278	714	3 865	5 894	924 811	7 059
Mai	2 355	3 428	5 809	1 453 559	790	5 054	7 298	871 552	6 730
Juni	2 629	3 624	5 898	1 525 288	726	5 127	7 260	851 420	7 028
Juli	2 713	3 955	6 721	1 637 105	784	4 207	6 178	812 502	7 610
August	2 577	3 406	5 342	1 423 070	802	6 535	7 919	1 043 268	6 572
September ..	2 249	3 246	5 303	1 374 844	766	5 624	8 255	1 254 581	6 223
Oktober	2 333	3 308	5 153	1 423 333	704	4 565	6 397	962 688	6 200
November ...	2 152	3 101	5 283	1 358 632	605	4 561	5 839	865 488	6 237
Dezember ...	2 464	3 534	5 653	1 543 789	615	3 843	5 165	694 986	6 551
2022 Januar	2 216	3 291	5 741	1 368 999	555	3 557	5 264	870 890	6 624
Februar	2 272	3 419	5 679	1 501 235	574	4 186	5 580	776 727	6 609
März	2 607	3 935	7 004	1 788 356	670	4 188	5 555	810 508	8 260
April	2 244	3 256	5 466	1 435 068	545	5 281	6 407	1 023 910	6 529
Mai	2 430	3 395	5 562	1 537 585	679	4 156	5 515	1 223 995	6 494
Juni	2 302	3 503	5 813	1 573 522	604	5 560	6 853	991 472	6 705
Juli	2 472	3 657	6 165	1 677 256	676	5 515	7 413	1 125 040	7 304
August	2 077	3 164	5 361	1 518 940	572	4 025	6 105	1 106 728	6 133
September ..	2 064	3 154	5 434	1 469 741	779	4 300	6 375	1 168 948	6 493
Oktober	1 643	2 457	4 128	1 133 807	537	2 894	3 899	475 886	4 953
November ...	1 562	2 245	3 700	1 063 840	475	3 218	4 343	699 221	4 235
Dezember ...	1 683	2 930	5 259	1 363 644	507	3 554	4 837	825 810	6 294
2023 Januar	1 626	2 497	4 583	1 246 103	498	3 672	5 469	1 003 197	5 240
Februar	1 432	2 270	4 046	1 140 469	480	4 922	5 129	1 050 001	4 758
März	1 646	2 485	4 451	1 246 240	579	3 665	5 299	798 666	5 279
April	1 283	1 855	3 209	907 142	451	2 530	3 683	541 792	3 947
Mai	1 519	2 585	4 602	1 277 499	621	4 276	5 779	1 019 609	5 554
Juni	1 434	2 351	4 167	1 202 037	598	3 273	4 552	751 226	5 236
Juli	1 268	1 747	2 926	871 197	574	4 398	5 374	876 276	3 683
August	1 385	2 119	3 607	1 103 954	633	3 974	5 971	1 190 607	4 336
September ..	1 277	2 173	3 993	1 106 969	534	3 800	5 264	1 108 109	4 707
Oktober	1 254	2 410	5 165	1 230 263	558	3 758	5 112	997 269	6 051
November ...	1 218	2 440	5 191	1 303 417	543	3 748	5 251	923 508	5 823
Dezember ...	1 062	1 829	3 258	951 787	432	3 695	4 974	1 137 171	4 118
2024 Januar	1 020	1 742	3 307	963 718	450	2 444	3 779	709 848	4 048
Februar	1 171	1 941	3 473	1 038 956	464	4 547	5 832	948 541	4 280
März	1 208	1 862	3 321	953 050	522	3 245	4 904	935 414	4 120
April	1 232	1 854	3 170	934 277	561	4 078	5 131	963 164	3 991
Mai	1 129	1 712	2 879	905 365	526	3 198	4 354	743 417	3 798
Juni	1 282	2 146	3 969	1 190 233	569	3 772	5 921	1 088 575	4 983
Juli	911	1 488	2 602	808 686	408	2 599	3 477	550 676	3 430
August	1 310	2 061	3 819	1 116 920	583	3 668	5 183	1 210 174	4 649
September ..	1 090	1 448	2 505	800 259	467	3 687	4 738	742 225	3 080
Oktober	1 263	1 915	3 520	1 028 340	560	3 467	4 916	933 709	4 447
November ...	1 053	1 907	3 675	1 070 301	486	3 737	5 027	818 681	4 514
Dezember ...	1 223	2 415	5 002	1 322 357	415	3 408	4 469	845 925	6 173
2025 Januar	1 099	1 702	3 442	881 077	403	3 667	4 534	671 929	4 186
Februar	1 318	2 107	4 036	1 133 067	497	4 829	6 131	992 359	4 864
März									
April									
Mai									
Juni									
Juli									
August									
September ..									
Oktober									
November ...									
Dezember ...									

¹⁾ Die Differenz zwischen der Summierung der Monatszahlen bzw. Quartalszahlen zum Jahresergebnis entsteht durch die Einbeziehung der Tekturen, die nachträgliche Bauänderungen berücksichtigen. - ²⁾ In Wohn- und Nichtwohngebäuden einschl. Baumaßnahmen an bestehenden Gebäuden.

3. Baugenehmigungen für Wohn- und Nichtwohngebäude

Lfd. Nr.	Gebäudeart Bauherr	Errichtung neuer				
		Gebäude	Rauminhalt	Nutzfläche	Wohnungen	
					insgesamt	Wohnfläche
		Anzahl	1 000 m³	100 m²	Anzahl	100 m²

Wohnbau

1	Wohngebäude mit 1 Wohnung	1 001	996	570	1 001	1 684
2	Wohngebäude mit 2 Wohnungen	115	160	95	230	271
3	Wohngebäude mit 3 oder mehr Wohnungen	195	880	469	2 232	1 514
4	Wohnheime	7	72	24	573	133
5	Wohngebäude insgesamt	1 318	2 107	1 158	4 036	3 602
6	darunter mit Eigentumswohnungen	87	371	167	1 034	670
7	im Freistellungs- bzw. Zustimmungsverfahren ²⁾	249	323	182	478	543
Von den Wohngebäuden entfielen auf:						
8	Öffentliche Bauherren	8	32	20	61	47
9	Unternehmen	237	784	384	2 306	1 387
10	davon Wohnungsunternehmen	193	673	321	2 054	1 191
11	Immobilienfonds	2	1	0	2	2
12	sonstige Unternehmen	42	110	63	250	194
13	Private Haushalte	1 068	1 282	750	1 640	2 153
14	Organisationen ohne Erwerbszweck	5	10	4	29	15

Nichtwohnbau

15	Anstaltsgebäude	5	75	194	-	-
16	Büro- und Verwaltungsgebäude	21	306	527	10	10
17	Landwirtschaftliche Betriebsgebäude	145	618	845	5	3
18	Nichtlandwirtschaftliche Betriebsgebäude	286	3 489	3 993	12	19
19	darunter Fabrik- und Werkstattgebäude	63	1 280	1 346	5	9
20	Handels- und Lagergebäude	149	1 910	1 888	6	9
21	Hotels und Gaststätten	6	26	62	-	-
22	Sonstige Nichtwohngebäude	40	341	572	7	4
23	Nichtwohngebäude insgesamt	497	4 829	6 131	34	36
24	darunter im Freistellungs- bzw. Zustimmungsverfahren ²⁾	36	126	205	6	6
Von den Nichtwohngebäuden entfielen auf:						
25	Öffentliche Bauherren	45	392	732	3	2
26	Unternehmen	306	4 054	4 721	15	12
27	davon Land- und Forstwirtschaft, Tierhaltung, Fischerei	135	613	833	5	3
28	Produzierendes Gewerbe	81	872	1 116	4	5
29	Handel, Kreditinstitute und Versicherungsgewerbe, Dienstleistungen, Verkehr und Nachrichtenübermittlung, Wohnungsunternehmen und Immobilienfonds	90	2 568	2 771	6	4
30	Private Haushalte	127	248	398	16	22
31	Organisationen ohne Erwerbszweck	19	135	281	-	-

¹⁾ Einschl. Küchen. - ²⁾ Genehmigungsfreistellung nach Artikel 58 bzw. bauaufsichtliche Zustimmung nach Artikel 73 der Bayerischen Bauordnung (BayBO).

in Bayern im Februar 2025 nach Gebäudearten und Bauherren

Gebäude		Alle Baumaßnahmen						Lfd. Nr.
Wohnräume ¹⁾	Veranschlagte Kosten der Bauwerke	Gebäude/ Baumaßnahmen	Nutzfläche	Wohnungen		Wohnräume ¹⁾	Veranschlagte Kosten der Bauwerke	
				insgesamt	Wohnfläche			
Anzahl	1 000 €	Anzahl	100 m²	Anzahl	100 m²	Anzahl	1 000 €	

Wohnbau

5 894	511 287	X	X	X	X	X	X	1
976	81 041	X	X	X	X	X	X	2
5 579	488 147	X	X	X	X	X	X	3
621	52 592	10	24	566	133	626	55 782	4
13 070	1 133 067	2 241	972	4 835	4 364	15 678	1 390 209	5
2 409	194 713	163	107	1 180	779	2 761	230 313	6
2 009	163 979	295	179	501	567	2 106	170 455	7
197	21 351	15	21	122	90	364	36 325	8
5 139	437 967	317	327	2 489	1 501	5 548	493 796	9
4 524	379 414	244	277	2 199	1 278	4 832	424 442	10
8	540	4	0	2	3	4	1 560	11
607	58 013	69	50	288	220	712	67 794	12
7 649	666 409	1 899	621	2 197	2 757	9 673	842 744	13
85	7 340	10	3	27	17	93	17 344	14

Nichtwohnbau

-	41 117	13	221	-	-	-	64 442	15
37	155 731	68	648	- 31	- 19	- 94	266 582	16
15	52 961	206	925	15	14	39	65 921	17
59	481 460	456	4 231	18	25	74	575 881	18
27	231 185	101	1 407	6	12	40	252 436	19
30	150 830	212	1 972	11	13	41	180 200	20
-	15 321	46	134	- 2	- 2	- 13	54 072	21
16	261 090	99	688	27	9	30	362 020	22
127	992 359	842	6 713	29	29	49	1 334 846	23
20	26 227	53	217	7	8	26	31 115	24
8	267 645	100	897	- 32	- 23	- 114	406 207	25
48	605 043	470	5 018	35	18	66	754 980	26
15	52 490	180	913	8	5	24	60 623	27
15	216 702	123	1 210	2	4	16	250 336	28
18	335 851	167	2 896	25	8	26	444 021	29
71	48 437	233	454	24	32	95	72 305	30
-	71 234	39	344	2	2	2	101 354	31

4. Baugenehmigungen für Wohn- und Nichtwohngebäude

Schl.- Nr.	Gebiet	Errichtung neuer Wohngebäude							
		insgesamt ¹⁾					darunter mit 1 oder 2 Wohnungen		
		Gebäude	Raum- inhalt	Woh- nungen	Wohn- fläche	Veran- schlagte Kosten	Gebäude	Raum- inhalt	Wohn- nungen
		Anzahl	1 000 m³	Anzahl	100 m²	1 000 €	Anzahl	1 000 m³	Anzahl

Zusammenstellung nach Regierungsbezirken

1	Oberbayern	459	856	1 726	1 480	507 998	365	386	411	662
2	Niederbayern	197	282	406	441	128 741	179	202	193	316
3	Oberpfalz	166	222	340	376	102 558	146	153	165	255
4	Oberfranken	78	147	479	268	77 357	68	62	76	109
5	Mittelfranken	123	179	333	297	96 202	109	104	113	182
6	Unterfranken	92	104	162	200	53 391	82	73	86	135
7	Schwaben	203	317	590	541	166 820	167	176	187	296
	Bayern	1 318	2 107	4 036	3 602	1 133 067	1 116	1 156	1 231	1 955
	Kreisfreie Städte	159	379	1 351	719	237 729	109	103	113	183
	darunter Großstädte ³⁾	112	195	717	376	143 251	78	73	80	131
	Landkreise	1 159	1 728	2 685	2 884	895 338	1 007	1 053	1 118	1 773

Regierungsbezirk Oberbayern

Kreisfreie Städte

161	Ingolstadt	16	45	268	83	31 639	10	11	10	19
162	München	62	104	254	198	83 885	40	35	41	66
163	Rosenheim	4	32	79	77	15 333	3	3	3	5
	Zusammen	82	182	601	357	130 857	53	49	54	89

Landkreise

171	Altötting	12	16	17	28	6 257	10	14	11	22
172	Berchtesgadener Land	10	51	107	83	26 149	3	3	3	5
173	Bad Tölz-Wolfratshausen	25	41	63	70	18 566	21	21	23	35
174	Dachau	12	22	38	36	12 980	9	11	16	19
175	Ebersberg	19	53	93	78	28 930	15	16	17	28
176	Eichstätt	25	31	38	55	14 410	22	26	26	44
177	Erding	20	30	46	47	17 660	17	21	20	33
178	Freising	23	26	44	47	14 026	21	19	21	35
179	Fürstenfeldbruck	13	18	23	29	10 210	12	12	12	19
180	Garmisch-Partenkirchen	3	3	3	5	1 691	3	3	3	5
181	Landsberg am Lech	21	32	38	51	15 750	19	26	23	40
182	Miesbach	8	10	9	17	6 177	8	10	9	17
183	Mühlldorf a.Inn	16	37	56	61	21 288	12	15	16	24
184	München	24	50	116	84	30 570	19	26	22	42
185	Neuburg-Schrobenhausen	32	49	85	84	30 891	30	26	35	48
186	Pfaffenhofen a.d.Ilm	23	23	38	44	11 142	22	16	24	30
187	Rosenheim	40	56	77	90	30 303	35	34	39	58
188	Starnberg	16	33	66	64	21 733	9	10	10	22
189	Traunstein	24	41	60	65	21 176	18	19	19	33
190	Weilheim-Schongau	11	53	108	88	37 232	7	9	8	14
	Zusammen	377	674	1 125	1 123	377 141	312	337	357	572
1	Oberbayern	459	856	1 726	1 480	507 998	365	386	411	662

¹⁾ Einschl. Wohnheime. - ²⁾ Genehmigungsfreistellung nach Artikel 58 bzw. bauaufsichtliche Zustimmung nach Artikel 73 der Bayerischen Bauordnung (BayBO). - ³⁾ Münch

in Bayern im Februar 2025 nach Kreisen

noch: Errichtung neuer Wohngebäude		Errichtung neuer Nichtwohngebäude					Alle Baumaßnahmen					Schl.- Nr.	
darunter mit Eigentumswohnungen		Gebäude	Raum- inhalt	Nutz- fläche	Woh- nungen	Veran- schlagte Kosten	Gebäude/ Baumaß- nahmen	Nutz- fläche	Woh- nungen	darunter im Frei- stellungs- bzw. Zu- stimmungs- verfahren ²⁾	Wohn- fläche		Veran- schlagte Kosten
Gebäude	Woh- nungen												
Anzahl													

Zusammenstellung nach Regierungsbezirken

45	408	148	1 256	1 946	12	446 607	963	2 560	1 947	187	1 694	1 177 389	1
5	116	86	346	488	1	54 512	437	683	519	60	545	228 258	2
11	97	72	436	565	3	110 119	382	741	446	94	473	289 757	3
4	150	32	132	239	-	34 037	209	325	527	20	316	151 000	4
3	37	46	1 456	1 542	-	149 935	308	1 700	459	28	409	342 664	5
4	49	38	108	157	1	26 889	258	218	217	40	270	116 209	6
15	177	75	1 095	1 194	17	170 260	526	1 459	749	79	685	419 778	7
87	1 034	497	4 829	6 131	34	992 359	3 083	7 685	4 864	508	4 393	2 725 055	
33	533	51	812	1 293	-	301 971	418	1 522	1 513	29	846	693 123	
22	249	36	709	1 094	-	270 746	275	1 251	835	4	470	528 676	
54	501	446	4 017	4 839	34	690 388	2 665	6 163	3 351	479	3 547	2 031 932	

Regierungsbezirk Oberbayern

5	27	-	-	-	-	-	21	15	271	1	87	32 478	161
14	129	17	259	451	-	169 690	126	572	252	-	202	316 823	162
-	-	3	65	144	-	19 434	11	152	79	-	77	44 550	163
19	156	20	324	595	-	189 124	158	739	602	1	366	393 851	
2	6	10	75	130	-	41 858	43	195	24	7	35	94 187	171
2	10	2	3	3	-	957	25	40	106	2	86	36 732	172
4	40	3	11	17	1	1 885	46	41	68	3	78	24 366	173
-	-	2	19	15	-	1 561	21	23	43	16	41	16 152	174
-	-	1	1	2	-	240	25	32	102	-	84	31 841	175
1	6	7	149	142	-	11 270	57	162	56	6	69	37 099	176
1	8	15	86	120	-	15 283	56	142	54	24	60	37 739	177
1	5	7	20	35	-	6 689	32	48	45	2	48	20 997	178
1	11	1	15	25	-	703	25	30	26	4	34	12 719	179
-	-	3	30	56	-	22 482	17	59	17	-	12	29 947	180
-	-	12	92	134	-	26 031	57	140	83	3	80	50 254	181
-	-	6	49	74	1	8 094	22	81	15	-	22	16 089	182
1	5	12	27	42	2	8 835	47	76	78	4	79	39 316	183
2	78	6	127	235	-	65 684	47	284	124	12	94	105 459	184
-	-	3	32	36	-	2 325	46	68	91	41	91	35 191	185
1	14	5	12	22	2	1 951	32	27	44	4	49	14 865	186
1	4	15	96	125	2	12 583	82	168	99	14	117	55 202	187
5	36	5	33	65	3	13 864	34	79	67	20	67	39 401	188
4	29	11	52	68	1	14 702	70	81	90	16	89	46 990	189
-	-	2	3	6	-	486	21	45	113	8	95	38 992	190
26	252	128	932	1 351	12	257 483	805	1 821	1 345	186	1 328	783 538	
45	408	148	1 256	1 946	12	446 607	963	2 560	1 947	187	1 694	1 177 389	1

Nürnberg, Augsburg, Regensburg, Ingolstadt, Würzburg, Fürth, Erlangen.

Noch: 4. Baugenehmigungen für Wohn- und Nichtwohngebäude

Schl.- Nr.	Gebiet	Errichtung neuer Wohngebäude								
		insgesamt ¹⁾					darunter mit 1 oder 2 Wohnungen			
		Gebäude	Raum- inhalt	Woh- nungen	Wohn- fläche	Veran- schlagte Kosten	Gebäude	Raum- inhalt	Woh- nungen	Wohn- fläche
		Anzahl	1 000 m³	Anzahl	100 m²	1 000 €	Anzahl	1 000 m³	Anzahl	100 m²

Regierungsbezirk Niederbayern

Kreisfreie Städte

261	Landshut	3	25	91	37	12 936	1	1	1	1
262	Passau	9	14	20	23	6 073	7	7	7	12
263	Straubing	-	-	-	-	-	-	-	-	-
	Zusammen	12	39	111	60	19 009	8	8	8	13

Landkreise

271	Deggendorf	20	34	45	50	15 911	19	21	20	33
272	Freyung-Grafenau	11	13	18	23	5 796	10	12	13	21
273	Kelheim	6	7	7	13	3 903	6	7	7	13
274	Landshut	17	21	33	34	8 898	14	15	17	24
275	Passau	30	37	40	59	15 242	29	32	32	52
276	Regen	13	16	17	24	6 870	12	14	13	21
277	Rottal-Inn	30	42	50	67	19 060	27	34	27	50
278	Straubing-Bogen	39	48	54	74	24 028	37	40	38	61
279	Dingolfing-Landau	19	24	31	37	10 024	17	19	18	29
	Zusammen	185	242	295	381	109 732	171	194	185	303
2	Niederbayern	197	282	406	441	128 741	179	202	193	316

Regierungsbezirk Oberpfalz

Kreisfreie Städte

361	Amberg	1	2	1	3	881	1	2	1	3
362	Regensburg	1	1	1	2	456	1	1	1	2
363	Weiden i.d.OPf.	-	-	-	-	-	-	-	-	-
	Zusammen	2	3	2	5	1 337	2	3	2	5

Landkreise

371	Amberg-Weizsach	11	13	14	23	6 443	10	10	10	17
372	Cham	21	24	30	40	10 101	19	21	22	34
373	Neumarkt i.d.OPf.	18	18	21	31	7 906	18	18	21	31
374	Neustadt a.d.Waldnaab	16	31	75	56	13 458	13	13	15	22
375	Regensburg	70	103	164	172	49 477	57	58	64	99
376	Schwandorf	16	16	19	27	7 722	16	16	19	27
377	Tirschenreuth	12	13	15	23	6 114	11	12	12	21
	Zusammen	164	219	338	371	101 221	144	150	163	250
3	Oberpfalz	166	222	340	376	102 558	146	153	165	255

¹⁾ Einschl. Wohnheime. - ²⁾ Genehmigungsfreistellung nach Artikel 58 bzw. bauaufsichtliche Zustimmung nach Artikel 73 der Bayerischen Bauordnung (BayBO).

in Bayern im Februar 2025 nach Kreisen

noch: Errichtung neuer Wohngebäude		Errichtung neuer Nichtwohngebäude					Alle Baumaßnahmen					Schl.- Nr.	
darunter mit Eigentumswohnungen		Gebäude	Raum- inhalt	Nutz- fläche	Woh- nungen	Veran- schlagte Kosten	Gebäude/ Baumaß- nahmen	Nutz- fläche	Woh- nungen	darunter im Frei- stellungs- bzw. Zu- stimmungs- verfahren ²⁾	Wohn- fläche		Veran- schlagte Kosten
Gebäude	Woh- nungen												
Anzahl		1 000 m³	100 m²	Anzahl	1 000 €	Anzahl	100 m²	Anzahl		100 m²	1 000 €		

Regierungsbezirk Niederbayern

2	90	-	-	-	-	-	5	14	91	1	38	15 777	261
1	10	-	-	-	-	-	17	6	28	14	27	8 730	262
-	-	2	2	4	-	457	5	7	- 3	-	- 3	2 911	263
3	100	2	2	4	-	457	27	27	116	15	62	27 418	
-	-	3	4	6	-	489	28	28	50	11	54	17 170	271
-	-	4	10	16	-	1 070	28	25	23	-	30	9 735	272
-	-	-	-	-	-	-	11	- 20	34	1	36	9 228	273
-	-	11	64	75	-	8 376	36	94	37	14	40	18 498	274
1	8	10	32	47	-	4 167	63	68	52	7	73	23 117	275
-	-	5	7	11	-	1 092	36	23	38	1	39	12 027	276
-	-	39	199	285	1	31 261	112	348	70	3	86	65 121	277
1	8	8	17	23	-	1 846	66	57	60	2	83	28 550	278
-	-	4	11	21	-	5 754	30	33	39	6	44	17 394	279
2	16	84	344	484	1	54 055	410	656	403	45	484	200 840	
5	116	86	346	488	1	54 512	437	683	519	60	545	228 258	2

Regierungsbezirk Oberpfalz

-	-	-	-	-	-	-	3	3	1	1	3	1 815	361
-	-	4	51	86	-	23 330	20	87	22	1	14	32 628	362
-	-	2	6	9	-	1 084	10	10	2	-	3	3 213	363
-	-	6	57	95	-	24 414	33	100	25	2	20	37 656	
1	4	5	19	35	-	4 292	30	40	19	5	29	14 433	371
-	-	14	37	53	-	5 456	58	66	64	9	72	23 809	372
-	-	7	41	52	-	12 592	45	73	22	2	36	26 434	373
2	21	6	30	32	2	17 575	34	41	80	55	66	39 344	374
8	72	14	90	124	1	25 593	118	237	182	16	185	111 234	375
-	-	11	116	104	-	14 892	30	113	22	3	29	23 156	376
-	-	9	48	70	-	5 305	34	72	32	2	37	13 691	377
11	97	66	379	470	3	85 705	349	641	421	92	454	252 101	
11	97	72	436	565	3	110 119	382	741	446	94	473	289 757	3

Noch: 4. Baugenehmigungen für Wohn- und Nichtwohngebäude

Schl.- Nr.	Gebiet	Errichtung neuer Wohngebäude								
		insgesamt ¹⁾					darunter mit 1 oder 2 Wohnungen			
		Gebäude	Raum- inhalt	Woh- nungen	Wohn- fläche	Veran- schlagte Kosten	Gebäude	Raum- inhalt	Woh- nungen	Wohn- fläche
		Anzahl	1 000 m³	Anzahl	100 m²	1 000 €	Anzahl	1 000 m³	Anzahl	100 m²

Regierungsbezirk Oberfranken

Kreisfreie Städte

461	Bamberg	4	45	150	85	24 406	-	-	-	-
462	Bayreuth	1	1	1	1	407	1	1	1	1
463	Coburg	1	15	103	23	10 039	-	-	-	-
464	Hof	2	17	131	35	8 103	1	1	1	2
	Zusammen	8	79	385	144	42 955	2	2	2	3

Landkreise

471	Bamberg	9	9	10	16	4 679	9	9	10	16
472	Bayreuth	18	18	21	33	8 834	17	17	18	29
473	Coburg	10	8	11	14	4 161	10	8	11	14
474	Forchheim	12	17	29	34	9 162	9	11	12	20
475	Hof	7	5	7	8	2 195	7	5	7	8
476	Kronach	3	2	3	3	953	3	2	3	3
477	Kulmbach	6	5	7	8	2 428	6	5	7	8
478	Lichtenfels	3	3	4	5	1 469	3	3	4	5
479	Wunsiedel i.Fichtelgebirge	2	1	2	2	521	2	1	2	2
	Zusammen	70	68	94	124	34 402	66	61	74	106
4	Oberfranken	78	147	479	268	77 357	68	62	76	109

Regierungsbezirk Mittelfranken

Kreisfreie Städte

561	Ansbach	-	-	-	-	-	-	-	-	-
562	Erlangen	13	17	76	33	9 345	11	10	11	18
563	Fürth	1	1	1	1	625	1	1	1	1
564	Nürnberg	7	7	8	12	4 972	7	7	8	12
565	Schwabach	2	2	2	3	624	2	2	2	3
	Zusammen	23	27	87	49	15 566	21	20	22	34

Landkreise

571	Ansbach	21	26	34	45	11 712	18	21	18	34
572	Erlangen-Höchstädt	29	43	65	71	21 665	26	26	28	44
573	Fürth	2	5	9	8	2 896	1	3	1	3
574	Nürnberger Land	9	10	13	18	5 152	8	7	8	13
575	Neustadt a.d.Aisch-Bad Windsheim	5	5	5	8	2 845	5	5	5	8
576	Roth	23	21	31	38	10 497	22	15	22	30
577	Weißenburg-Gunzenhausen	11	42	89	58	25 869	8	8	9	15
	Zusammen	100	153	246	248	80 636	88	84	91	148
5	Mittelfranken	123	179	333	297	96 202	109	104	113	182

¹⁾ Einschl. Wohnheime. - ²⁾ Genehmigungsfreistellung nach Artikel 58 bzw. bauaufsichtliche Zustimmung nach Artikel 73 der Bayerischen Bauordnung (BayBO).

in Bayern im Februar 2025 nach Kreisen

noch: Errichtung neuer Wohngebäude		Errichtung neuer Nichtwohngebäude					Alle Baumaßnahmen						Schl.- Nr.
darunter mit Eigentumswohnungen		Gebäude	Raum- inhalt	Nutz- fläche	Woh- nungen	Veran- schlagte Kosten	Gebäude/ Baumaß- nahmen	Nutz- fläche	Woh- nungen	darunter im Frei- stellungs- bzw. Zu- stimmungs- verfahren ²⁾	Wohn- fläche	Veran- schlagte Kosten	
Gebäude	Woh- nungen												
Anzahl													

Regierungsbezirk Oberfranken													
4	150	-	-	-	-	-	6	8	153	-	86	24 471	461
-	-	1	3	4	-	400	5	4	4	1	1	1 214	462
-	-	1	2	3	-	1 276	6	16	109	-	27	13 935	463
-	-	-	-	-	-	-	6	4	133	3	38	9 211	464
4	150	2	5	7	-	1 676	23	32	399	4	152	48 831	

-	-	2	1	3	-	194	24	6	14	3	22	9 404	471
-	-	6	25	42	-	7 215	34	51	26	6	41	19 568	472
-	-	1	1	1	-	28	22	4	15	1	18	5 754	473
-	-	4	7	13	-	1 477	34	23	35	3	45	18 931	474
-	-	4	22	28	-	1 787	13	30	7	2	8	4 073	475
-	-	2	1	2	-	109	13	2	4	-	5	1 628	476
-	-	3	43	92	-	17 062	18	110	10	-	10	22 652	477
-	-	6	18	38	-	3 614	17	51	14	-	14	17 009	478
-	-	2	9	13	-	875	11	16	3	1	1	3 150	479
-	-	30	127	232	-	32 361	186	293	128	16	164	102 169	
4	150	32	132	239	-	34 037	209	325	527	20	316	151 000	4

Regierungsbezirk Mittelfranken													
-	-	2	5	8	-	1 070	11	3	4	2	5	3 070	561
-	-	3	63	181	-	20 356	33	195	149	2	81	50 201	562
-	-	-	-	-	-	-	11	1	-	-	6	9 918	563
-	-	5	264	246	-	24 506	24	250	14	-	18	35 556	564
-	-	-	-	-	-	-	5	8	2	-	3	2 539	565
-	-	10	332	435	-	45 932	84	458	169	4	114	101 284	

-	-	13	159	143	-	21 386	52	157	46	1	54	35 664	571
1	22	1	2	4	-	589	40	31	67	5	75	25 752	572
-	-	-	-	-	-	-	6	1	13	2	15	3 801	573
1	5	6	79	93	-	26 976	23	100	14	2	22	33 904	574
-	-	6	820	727	-	34 388	20	762	8	-	10	71 780	575
-	-	8	61	135	-	20 555	57	151	49	12	55	42 122	576
1	10	2	3	4	-	109	26	41	93	2	65	28 357	577
3	37	36	1 124	1 107	-	104 003	224	1 243	290	24	295	241 380	
3	37	46	1 456	1 542	-	149 935	308	1 700	459	28	409	342 664	5

Noch: 4. Baugenehmigungen für Wohn- und Nichtwohngebäude

Schl.- Nr.	Gebiet	Errichtung neuer Wohngebäude							
		insgesamt ¹⁾					darunter mit 1 oder 2 Wohnungen		
		Gebäude	Raum- inhalt	Wohn- nungen	Wohn- fläche	Veran- schlagte Kosten	Gebäude	Raum- inhalt	Wohn- nungen
		Anzahl	1 000 m³	Anzahl	100 m²	1 000 €	Anzahl	1 000 m³	Anzahl

Regierungsbezirk Unterfranken

Kreisfreie Städte

661	Aschaffenburg	2	4	7	6	1 976	1	1	2	2
662	Schweinfurt	-	-	-	-	-	-	-	-	-
663	Würzburg	2	2	2	4	1 208	2	2	2	4
	Zusammen	4	6	9	10	3 184	3	3	4	6

Landkreise

671	Aschaffenburg	4	4	4	8	1 931	4	4	4	8
672	Bad Kissingen	23	23	42	53	11 339	22	17	22	37
673	Rhön-Grabfeld	6	5	6	8	2 733	6	5	6	8
674	Haßberge	7	5	7	9	3 042	7	5	7	9
675	Kitzingen	5	6	5	10	2 742	5	6	5	10
676	Miltenberg	11	9	14	18	4 740	10	8	10	16
677	Main-Spessart	10	13	19	23	6 638	8	9	10	14
678	Schweinfurt	12	18	26	33	9 048	11	11	12	19
679	Würzburg	10	17	30	27	7 994	6	5	6	9
	Zusammen	88	98	153	190	50 207	79	69	82	129
6	Unterfranken	92	104	162	200	53 391	82	73	86	135

Regierungsbezirk Schwaben

Kreisfreie Städte

761	Augsburg	10	17	107	43	11 121	6	6	6	9
762	Kaufbeuren	2	7	15	13	3 615	-	-	-	-
763	Kempten (Allgäu)	13	15	30	30	8 165	11	9	11	16
764	Memmingen	3	4	4	7	1 920	3	4	4	7
	Zusammen	28	44	156	93	24 821	20	18	21	31

Landkreise

771	Aichach-Friedberg	15	20	25	34	9 972	13	14	16	25
772	Augsburg	46	80	128	125	44 517	38	39	42	64
773	Dillingen a.d.Donau	20	25	42	49	15 408	16	15	17	28
774	Günzburg	20	20	27	34	10 201	19	19	22	31
775	Neu-Ulm	16	22	23	37	9 913	15	19	17	33
776	Lindau (Bodensee)	12	35	94	57	17 349	7	7	7	10
777	Ostallgäu	10	12	16	20	5 466	9	11	12	18
778	Unterallgäu	12	13	12	19	5 878	12	13	12	19
779	Donau-Ries	13	15	18	26	6 786	12	13	14	23
780	Oberallgäu	11	32	49	48	16 509	6	8	7	13
	Zusammen	175	273	434	448	141 999	147	158	166	264
7	Schwaben	203	317	590	541	166 820	167	176	187	296

¹⁾ Einschl. Wohnheime. - ²⁾ Genehmigungsfreistellung nach Artikel 58 bzw. bauaufsichtliche Zustimmung nach Artikel 73 der Bayerischen Bauordnung (BayBO).

in Bayern im Februar 2025 nach Kreisen

noch: Errichtung neuer Wohngebäude		Errichtung neuer Nichtwohngebäude					Alle Baumaßnahmen					Schl.- Nr.	
darunter mit Eigentumswohnungen		Gebäude	Raum- inhalt	Nutz- fläche	Woh- nungen	Veran- schlagte Kosten	Gebäude/ Baumaß- nahmen	Nutz- fläche	Woh- nungen	darunter im Frei- stellungs- bzw. Zu- stimmungs- verfahren ²⁾	Wohn- fläche		Veran- schlagte Kosten
Gebäude	Woh- nungen												
Anzahl		1 000 m³	100 m²	Anzahl	1 000 €	Anzahl	100 m²	Anzahl		100 m²	1 000 €		

Regierungsbezirk Unterfranken

-	-	-	-	-	-	-	9	0	10	-	8	4 852	661
-	-	-	-	-	-	-	7	1	- 5	-	- 1	3 940	662
-	-	-	-	-	-	-	3	1	2	-	4	1 318	663
-	-	-	-	-	-	-	19	2	7	-	12	10 110	
-	-	1	2	5	-	665	14	12	9	2	13	3 916	671
1	20	5	6	9	-	896	39	23	46	5	57	13 787	672
-	-	7	21	25	-	2 561	34	18	20	-	30	9 877	673
-	-	5	7	11	-	640	19	16	9	1	11	5 015	674
-	-	6	19	27	-	2 605	21	32	10	3	13	9 615	675
-	-	3	3	5	-	363	27	8	15	4	24	7 505	676
-	-	7	15	26	1	9 683	29	35	30	2	32	19 811	677
1	14	4	35	49	-	9 476	30	58	34	15	44	20 574	678
2	15	-	-	-	-	-	26	14	37	8	34	15 999	679
4	49	38	108	157	1	26 889	239	215	210	40	258	106 099	
4	49	38	108	157	1	26 889	258	218	217	40	270	116 209	6

Regierungsbezirk Schwaben

3	93	7	72	130	-	32 864	37	129	125	-	58	49 754	761
2	15	2	8	14	-	5 564	7	15	15	-	14	9 359	762
2	19	1	11	11	-	1 750	19	23	34	1	31	11 590	763
-	-	1	1	2	-	190	11	- 3	21	2	19	3 270	764
7	127	11	92	157	-	40 368	74	165	195	3	122	73 973	
-	-	3	58	97	-	12 859	35	119	26	3	37	29 925	771
2	11	12	56	89	8	18 865	79	141	142	28	140	67 858	772
1	7	9	40	60	4	3 571	40	73	53	23	56	21 963	773
2	7	4	566	495	-	20 697	40	514	38	8	40	35 548	774
1	6	4	23	34	-	3 016	39	47	38	-	45	15 417	775
-	-	2	66	33	-	10 137	35	72	104	1	74	33 842	776
-	-	8	88	80	-	45 007	59	105	37	-	45	68 636	777
-	-	7	37	46	1	3 783	44	78	18	4	25	16 016	778
-	-	9	54	76	-	7 428	40	89	25	9	34	26 134	779
2	19	6	16	27	4	4 529	41	56	73	-	66	30 466	780
8	50	64	1 004	1 037	17	129 892	452	1 294	554	76	564	345 805	
15	177	75	1 095	1 194	17	170 260	526	1 459	749	79	685	419 778	7

**4a. Baugenehmigungen für Wohn- und Nichtwohngebäude in Bayern
von Januar bis Februar 2025 nach Kreisen**

Schl.- Nr.	Gebiet	Errichtung neuer Wohngebäude					Errichtung neuer Nichtwohngebäude			Alle Baumaßnahmen	
		Gebäude ¹⁾	davon mit		Wohn- nungen	Wohn- fläche	Gebäude	Raum- inhalt	Nutz- fläche	Wohn- nungen	darunter im Frei- stellungs- bzw. Zu- stimmungs- verfahren ²⁾
			1 oder 2 Wohnungen	3 oder mehr Wohnungen ¹⁾							
Anzahl					100 m ²	Anzahl	1 000 m ³	100 m ²	Anzahl		

Zusammenstellung nach Regierungsbezirken

1	Oberbayern	840	678	162	2 828	2 565	286	2 182	3 503	3 331	325
2	Niederbayern	310	281	29	1 056	787	142	637	854	1 230	102
3	Oberpfalz	286	250	36	765	729	126	638	860	938	121
4	Oberfranken	146	127	19	671	474	52	203	352	762	51
5	Mittelfranken	252	216	36	848	681	83	1 648	1 826	1 057	93
6	Unterfranken	188	173	15	324	405	73	1 349	1 239	468	65
7	Schwaben	395	335	60	986	955	138	1 838	2 031	1 264	122
	Bayern	2 417	2 060	357	7 478	6 596	900	8 496	10 665	9 050	879
	Kreisfreie Städte	310	211	99	2 400	1 358	95	1 578	2 331	2 731	46
	darunter Großstädte ³⁾	233	153	80	1 717	947	69	1 381	1 976	1 967	7
	Landkreise	2 107	1 849	258	5 078	5 238	805	6 918	8 334	6 319	833

Regierungsbezirk Oberbayern

Kreisfreie Städte

161	Ingolstadt	24	15	9	293	104	1	1	3	300	1
162	München	113	70	43	550	415	35	546	935	626	-
163	Rosenheim	6	5	1	81	80	3	65	144	81	-
	Zusammen	143	90	53	924	599	39	613	1 082	1 007	1

Landkreise

171	Altötting	29	26	3	41	64	13	84	143	54	18
172	Berchtesgadener Land	12	4	8	111	90	4	7	9	110	2
173	Bad Tölz-Wolfratshausen	30	25	5	71	80	7	21	37	90	5
174	Dachau	26	23	3	58	63	4	23	20	75	20
175	Ebersberg	22	17	5	105	86	4	14	19	118	-
176	Eichstätt	46	42	4	65	93	24	216	227	88	10
177	Erding	39	35	4	82	87	29	142	214	96	29
178	Freising	48	41	7	101	104	13	37	70	105	3
179	Fürstenfeldbruck	31	29	2	49	64	2	17	29	53	7
180	Garmisch-Partenkirchen	10	9	1	23	19	4	30	58	39	-
181	Landsberg am Lech	35	33	2	54	74	15	225	378	102	5
182	Miesbach	22	20	2	39	57	12	70	100	81	15
183	Mühldorf a.Inn	25	21	4	66	80	23	98	142	91	7
184	München	57	38	19	365	275	17	240	467	394	15
185	Neuburg-Schrobenhausen	55	52	3	112	127	9	60	66	111	52
186	Pfaffenhofen a.d.Ilm	42	40	2	79	92	10	31	50	96	18
187	Rosenheim	64	53	11	155	161	25	128	177	199	25
188	Starnberg	27	20	7	77	88	7	41	82	81	21
189	Traunstein	44	34	10	99	116	17	73	113	172	42
190	Weilheim-Schongau	33	26	7	152	147	8	13	22	169	30
	Zusammen	697	588	109	1 904	1 965	247	1 570	2 422	2 324	324
1	Oberbayern	840	678	162	2 828	2 565	286	2 182	3 503	3 331	325

¹⁾ Einschl. Wohnheime. - ²⁾ Genehmigungsfreistellung nach Artikel 58 bzw. bauaufsichtliche Zustimmung nach Artikel 73 der Bayerischen Bauordnung (BayBO). - ³⁾ München, Nürnberg, Augsburg, Regensburg, Ingolstadt, Würzburg, Fürth, Erlangen.

**Noch: 4a. Baugenehmigungen für Wohn- und Nichtwohngebäude in Bayern
von Januar bis Februar 2025 nach Kreisen**

Schl.- Nr.	Gebiet	Errichtung neuer Wohngebäude					Errichtung neuer Nichtwohngebäude			Alle Baumaßnahmen	
		Gebäude ¹⁾	davon mit		Wohnungen	Wohnfläche	Gebäude	Rauminhalt	Nutzfläche	Wohnungen	darunter im Freistellungs- bzw. Zustimmungsv. verfahren ²⁾
			1 oder 2 Wohnungen	3 oder mehr Wohnungen ¹⁾							
Anzahl					100 m ²	Anzahl	1 000 m ³	100 m ²	Anzahl		

Regierungsbezirk Niederbayern

Kreisfreie Städte

261	Landshut	6	4	2	94	43	2	8	13	96	1
262	Passau	15	12	3	36	42	-	-	-	44	14
263	Straubing	1	1	-	1	1	3	3	6	- 2	-
	Zusammen	22	17	5	131	87	5	11	19	138	15

Landkreise

271	Deggendorf	31	28	3	529	184	5	6	9	535	18
272	Freyung-Grafenau	16	15	1	23	31	6	14	21	28	-
273	Kelheim	23	22	1	35	45	6	116	122	72	15
274	Landshut	28	24	4	49	56	19	96	109	56	21
275	Passau	56	52	4	75	112	23	70	109	92	16
276	Regen	19	18	1	23	34	11	15	24	46	4
277	Rottal-Inn	31	28	3	51	68	41	201	289	73	3
278	Straubing-Bogen	56	51	5	100	120	16	79	103	134	2
279	Dingolfing-Landau	28	26	2	40	50	10	30	48	56	8
	Zusammen	288	264	24	925	701	137	626	835	1 092	87
2	Niederbayern	310	281	29	1 056	787	142	637	854	1 230	102

Regierungsbezirk Oberpfalz

Kreisfreie Städte

361	Amberg	3	3	-	4	7	-	-	-	4	2
362	Regensburg	12	7	5	197	83	7	61	101	228	1
363	Weiden i.d.OPf.	1	1	-	1	2	4	10	16	3	-
	Zusammen	16	11	5	202	92	11	71	117	235	3

Landkreise

371	Amberg-Weizbach	25	24	1	29	47	11	57	85	46	11
372	Cham	45	41	4	62	90	27	66	102	99	10
373	Neumarkt i.d.OPf.	43	38	5	116	127	15	65	90	143	3
374	Neustadt a.d.Waldnaab	23	20	3	82	66	12	39	46	90	57
375	Regensburg	97	81	16	227	241	21	111	154	250	30
376	Schwandorf	20	19	1	27	36	18	181	194	35	3
377	Tirschenreuth	17	16	1	20	29	11	49	73	40	4
	Zusammen	270	239	31	563	637	115	568	743	703	118
3	Oberpfalz	286	250	36	765	729	126	638	860	938	121

¹⁾ Einschl. Wohnheime. - ²⁾ Genehmigungsfreistellung nach Artikel 58 bzw. bauaufsichtliche Zustimmung nach Artikel 73 der Bayerischen Bauordnung (BayBO).

**Noch: 4a. Baugenehmigungen für Wohn- und Nichtwohngebäude in Bayern
von Januar bis Februar 2025 nach Kreisen**

Schl.- Nr.	Gebiet	Errichtung neuer Wohngebäude					Errichtung neuer Nichtwohngebäude			Alle Baumaßnahmen	
		Gebäude ¹⁾	davon mit		Wohn- nungen	Wohn- fläche	Gebäude	Raum- inhalt	Nutz- fläche	Wohn- nungen	darunter im Frei- stellungs- bzw. Zu- stimmungs- verfahren ²⁾
			1 oder 2 Wohnungen	3 oder mehr Wohnungen ¹⁾							
		Anzahl					100 m²	Anzahl	1 000 m³	100 m²	Anzahl

Regierungsbezirk Oberfranken

Kreisfreie Städte

461	Bamberg	5	1	4	152	88	-	-	-	154	-
462	Bayreuth	1	1	-	1	1	1	3	4	9	1
463	Coburg	2	1	1	104	25	1	2	3	115	-
464	Hof	2	1	1	131	35	1	6	9	137	3
	Zusammen	10	4	6	388	149	3	11	16	415	4

Landkreise

471	Bamberg	23	22	1	29	44	8	30	47	40	10
472	Bayreuth	27	26	1	31	47	7	26	43	35	9
473	Coburg	16	14	2	29	33	2	6	7	36	20
474	Forchheim	24	20	4	48	59	10	27	43	56	4
475	Hof	13	12	1	20	26	4	22	28	20	3
476	Kronach	5	5	-	5	6	3	1	3	16	-
477	Kulmbach	13	11	2	38	41	6	45	96	46	-
478	Lichtenfels	7	7	-	8	13	6	18	38	18	-
479	Wunsiedel i. Fichtelgebirge	8	6	2	75	55	3	18	31	80	1
	Zusammen	136	123	13	283	324	49	192	336	347	47
4	Oberfranken	146	127	19	671	474	52	203	352	762	51

Regierungsbezirk Mittelfranken

Kreisfreie Städte

561	Ansbach	2	2	-	2	4	2	5	8	13	3
562	Erlangen	13	11	2	76	33	3	63	181	149	2
563	Fürth	9	7	2	139	56	2	4	7	138	2
564	Nürnberg	17	11	6	174	75	7	327	326	199	1
565	Schwabach	2	2	-	2	3	1	5	6	3	-
	Zusammen	43	33	10	393	170	15	405	528	502	8

Landkreise

571	Ansbach	42	34	8	77	94	22	193	195	104	16
572	Erlangen-Höchstädt	55	48	7	133	157	3	8	15	135	25
573	Fürth	17	14	3	32	38	2	5	7	51	5
574	Nürnberger Land	21	18	3	40	51	10	91	116	44	7
575	Neustadt a.d. Aisch-Bad Windsheim	8	8	-	9	15	8	826	737	22	-
576	Roth	53	51	2	72	94	16	100	193	99	29
577	Weißenburg-Gunzenhausen	13	10	3	92	63	7	20	35	100	3
	Zusammen	209	183	26	455	511	68	1 244	1 297	555	85
5	Mittelfranken	252	216	36	848	681	83	1 648	1 826	1 057	93

¹⁾ Einschl. Wohnheime. - ²⁾ Genehmigungsfreistellung nach Artikel 58 bzw. bauaufsichtliche Zustimmung nach Artikel 73 der Bayerischen Bauordnung (BayBO).

**Noch: 4a. Baugenehmigungen für Wohn- und Nichtwohngebäude in Bayern
von Januar bis Februar 2025 nach Kreisen**

Schl.- Nr.	Gebiet	Errichtung neuer Wohngebäude					Errichtung neuer Nichtwohngebäude			Alle Baumaßnahmen	
		Gebäude ¹⁾	davon mit		Wohnungen	Wohnfläche	Gebäude	Rauminhalt	Nutzfläche	Wohnungen	darunter im Freistellungs- bzw. Zustimmungsv erfahren ²⁾
			1 oder 2 Wohnungen	3 oder mehr Wohnungen ¹⁾							
		Anzahl				100 m ²	Anzahl	1 000 m ³	100 m ²	Anzahl	

Regierungsbezirk Unterfranken

Kreisfreie Städte

661	Aschaffenburg	8	6	2	15	17	1	6	12	22	1
662	Schweinfurt	-	-	-	-	-	1	2	5	- 5	-
663	Würzburg	11	10	1	32	37	-	-	-	36	-
	Zusammen	19	16	3	47	54	2	8	17	53	1

Landkreise

671	Aschaffenburg	17	17	-	20	35	1	2	5	32	7
672	Bad Kissingen	37	36	1	57	78	9	14	20	63	12
673	Rhön-Grabfeld	12	11	1	18	20	9	22	27	32	-
674	Haßberge	11	11	-	11	15	7	8	14	14	2
675	Kitzingen	16	16	-	17	24	11	30	44	60	7
676	Miltenberg	14	13	1	17	24	7	12	25	29	6
677	Main-Spessart	30	26	4	71	77	15	24	43	98	6
678	Schweinfurt	16	15	1	30	41	7	40	58	40	16
679	Würzburg	16	12	4	36	37	5	1 187	985	47	8
	Zusammen	169	157	12	277	351	71	1 341	1 222	415	64
6	Unterfranken	188	173	15	324	405	73	1 349	1 239	468	65

Regierungsbezirk Schwaben

Kreisfreie Städte

761	Augsburg	34	22	12	256	143	14	378	422	291	-
762	Kaufbeuren	3	1	2	17	15	2	8	14	20	2
763	Kempten (Allgäu)	15	12	3	36	36	2	70	109	46	9
764	Memmingen	5	5	-	6	11	2	4	7	24	3
	Zusammen	57	40	17	315	205	20	460	552	381	14

Landkreise

771	Aichach-Friedberg	24	22	2	34	47	8	93	135	37	5
772	Augsburg	89	80	9	178	192	21	105	168	201	28
773	Dillingen a.d.Donau	32	25	7	62	73	17	144	159	84	32
774	Günzburg	38	36	2	56	68	9	593	533	74	12
775	Neu-Ulm	28	25	3	48	64	8	28	44	73	1
776	Lindau (Bodensee)	19	13	6	107	72	8	163	120	121	1
777	Ostallgäu	16	15	1	24	32	10	91	86	51	-
778	Unterallgäu	39	35	4	49	68	14	78	113	66	9
779	Donau-Ries	28	25	3	41	57	12	58	83	71	12
780	Oberallgäu	25	19	6	72	78	11	25	40	105	8
	Zusammen	338	295	43	671	749	118	1 378	1 479	883	108
7	Schwaben	395	335	60	986	955	138	1 838	2 031	1 264	122

¹⁾ Einschl. Wohnheime. - ²⁾ Genehmigungsfreistellung nach Artikel 58 bzw. bauaufsichtliche Zustimmung nach Artikel 73 der Bayerischen Bauordnung (BayBO).

**5. Baugenehmigungen für neue Wohn- und Nichtwohngebäude im Fertigteilbau in Bayern im Februar 2025
nach Gebäudearten und Bauherren**

Lfd. Nr.	Gebäudeart Bauherr	Errichtung neuer Gebäude					
		Gebäude	Rauminhalt	Nutzfläche	Wohnungen		Veran- schlagte Kosten der Bauwerke
					insgesamt	Wohnfläche	
Wohnbau							
1	Wohngebäude mit 1 Wohnung	280	235	116	280	422	128 253
2	Wohngebäude mit 2 Wohnungen	23	27	16	46	50	16 407
3	Wohngebäude mit 3 oder mehr Wohnungen	22	69	38	154	122	40 783
4	Wohnheime	2	7	2	65	15	3 661
5	Wohngebäude insgesamt	327	339	172	545	609	189 104
6	darunter Wohngebäude mit Eigentumswohnungen	9	24	10	60	54	13 632
	Von den Wohngebäuden entfielen auf:						
7	Öffentliche Bauherren	1	4	3	8	7	2 227
8	Unternehmen	30	49	19	154	103	25 347
9	davon Wohnungsunternehmen	17	36	18	119	65	18 276
10	Immobilienfonds	-	-	-	-	-	-
11	sonstige Unternehmen	13	13	1	35	38	7 071
12	Private Haushalte	296	286	150	383	499	161 530
13	Organisationen ohne Erwerbszweck	-	-	-	-	-	-
Nichtwohnbau							
14	Anstaltsgebäude	1	23	56	-	-	8 600
15	Büro- und Verwaltungsgebäude	8	82	146	1	1	29 496
16	Landwirtschaftliche Betriebsgebäude	36	203	279	-	-	16 583
17	Nichtlandwirtschaftliche Betriebsgebäude	90	2 510	2 448	4	6	237 449
18	darunter Fabrik- und Werkstattgebäude	25	1 003	986	-	-	131 876
19	Handels- und Lagergebäude	50	1 432	1 277	4	6	89 613
20	Hotels und Gaststätten	3	6	9	-	-	3 458
21	Sonstige Nichtwohngebäude	15	58	102	4	2	38 326
22	Nichtwohngebäude insgesamt	150	2 877	3 031	9	9	330 454
	Von den Nichtwohngebäuden entfielen auf:						
23	Öffentliche Bauherren	13	110	238	-	-	48 412
24	Unternehmen	105	2 704	2 691	7	5	268 562
25	davon Land- und Forstwirtschaft, Tierhaltung, Fischerei	35	203	278	-	-	16 536
26	Produzierendes Gewerbe	35	518	603	2	2	112 448
27	Handel, Kreditinstitute und Versicherungsgewerbe, Dienstleistungen, Verkehr und Nachrichtenübermittlung, Wohnungsunternehmen und Immobilienfonds	35	1 983	1 809	5	3	139 578
28	Private Haushalte	28	58	93	2	4	12 112
29	Organisationen ohne Erwerbszweck	4	5	9	-	-	1 368

**6. Baugenehmigungen für neue Wohngebäude in Bayern im Februar 2025 nach Regierungsbezirken,
Gebäudearten und privaten Haushalten als Bauherren**

Lfd. Nr.	Regierungsbezirk Gebäudeart Bauherr	Errichtung neuer Wohngebäude					
		Gebäude	Rauminhalt	Nutzfläche	Wohnungen		Veran- schlagte Kosten der Bauwerke
					insgesamt	Wohnfläche	
Oberbayern							
1	Wohngebäude mit 1 Wohnung	319	315	186	319	546	182 849
2	Wohngebäude mit 2 Wohnungen	46	71	49	92	116	39 946
3	Wohngebäude mit 3 oder mehr Wohnungen	92	444	234	1 064	768	260 173
4	Wohnheime	2	26	4	251	50	25 030
5	Wohngebäude zusammen	459	856	473	1 726	1 480	507 998
6	darunter erbaut durch private Haushalte	335	414	257	516	699	243 542
Niederbayern							
7	Wohngebäude mit 1 Wohnung	165	182	106	165	286	80 087
8	Wohngebäude mit 2 Wohnungen	14	20	10	28	30	8 363
9	Wohngebäude mit 3 oder mehr Wohnungen	18	80	48	213	125	40 291
10	Wohnheime	-	-	-	-	-	-
11	Wohngebäude zusammen	197	282	164	406	441	128 741
12	darunter erbaut durch private Haushalte	176	236	131	330	373	105 831
Oberpfalz							
13	Wohngebäude mit 1 Wohnung	127	131	80	127	217	59 905
14	Wohngebäude mit 2 Wohnungen	19	22	12	38	38	10 419
15	Wohngebäude mit 3 oder mehr Wohnungen	20	69	43	175	121	32 234
16	Wohnheime	-	-	-	-	-	-
17	Wohngebäude zusammen	166	222	134	340	376	102 558
18	darunter erbaut durch private Haushalte	142	162	98	191	268	74 972
Oberfranken							
19	Wohngebäude mit 1 Wohnung	60	52	23	60	90	26 142
20	Wohngebäude mit 2 Wohnungen	8	10	5	16	20	4 959
21	Wohngebäude mit 3 oder mehr Wohnungen	8	53	11	170	103	28 564
22	Wohnheime	2	31	16	233	56	17 692
23	Wohngebäude zusammen	78	147	53	479	268	77 357
24	darunter erbaut durch private Haushalte	70	65	28	83	115	33 049
Mittelfranken							
25	Wohngebäude mit 1 Wohnung	105	99	58	105	174	51 055
26	Wohngebäude mit 2 Wohnungen	4	5	4	8	8	2 764
27	Wohngebäude mit 3 oder mehr Wohnungen	11	61	36	131	88	32 513
28	Wohnheime	3	15	5	89	27	9 870
29	Wohngebäude zusammen	123	179	103	333	297	96 202
30	darunter erbaut durch private Haushalte	98	103	58	125	182	53 847
Unterfranken							
31	Wohngebäude mit 1 Wohnung	78	68	34	78	127	36 030
32	Wohngebäude mit 2 Wohnungen	4	5	4	8	8	2 399
33	Wohngebäude mit 3 oder mehr Wohnungen	10	32	21	76	65	14 962
34	Wohnheime	-	-	-	-	-	-
35	Wohngebäude zusammen	92	104	59	162	200	53 391
36	darunter erbaut durch private Haushalte	79	87	55	119	157	44 715
Schwaben							
37	Wohngebäude mit 1 Wohnung	147	148	83	147	244	75 219
38	Wohngebäude mit 2 Wohnungen	20	27	12	40	52	12 191
39	Wohngebäude mit 3 oder mehr Wohnungen	36	141	77	403	245	79 410
40	Wohnheime	-	-	-	-	-	-
41	Wohngebäude zusammen	203	317	172	590	541	166 820
42	darunter erbaut durch private Haushalte	168	214	123	276	358	110 453
Bayern							
43	Wohngebäude mit 1 Wohnung	1 001	996	570	1 001	1 684	511 287
44	Wohngebäude mit 2 Wohnungen	115	160	95	230	271	81 041
45	Wohngebäude mit 3 oder mehr Wohnungen	195	880	469	2 232	1 514	488 147
46	Wohnheime	7	72	24	573	133	52 592
47	Wohngebäude insgesamt	1 318	2 107	1 158	4 036	3 602	1 133 067
48	darunter erbaut durch private Haushalte	1 068	1 282	750	1 640	2 153	666 409

**7. Baugenehmigungen für neue Wohngebäude im Freistellungs- bzw. Zustimmungsverfahren^{*)} in Bayern
im Februar 2025 nach Regierungsbezirken, Gebäudearten und privaten Haushalten als Bauherren**

Lfd. Nr.	Regierungsbezirk Gebäudeart Bauherr	Errichtung neuer Wohngebäude					
		Gebäude	Rauminhalt	Nutzfläche	Wohnungen		Veran- schlagte Kosten der Bauwerke
					insgesamt	Wohnfläche	
		Anzahl	1 000 m³	100 m²	Anzahl	100 m²	1 000 €
Oberbayern							
1	Wohngebäude mit 1 Wohnung	60	62	37	60	102	32 025
2	Wohngebäude mit 2 Wohnungen	14	17	11	28	30	8 710
3	Wohngebäude mit 3 oder mehr Wohnungen	11	42	25	92	65	25 087
4	Wohnheime	-	-	-	-	-	-
5	Wohngebäude zusammen	85	120	73	180	197	65 822
6	darunter erbaut durch private Haushalte	72	94	63	129	151	49 670
Niederbayern							
7	Wohngebäude mit 1 Wohnung	34	34	18	34	54	14 378
8	Wohngebäude mit 2 Wohnungen	4	4	3	8	7	1 770
9	Wohngebäude mit 3 oder mehr Wohnungen	2	6	4	14	10	2 139
10	Wohnheime	-	-	-	-	-	-
11	Wohngebäude zusammen	40	44	25	56	71	18 287
12	darunter erbaut durch private Haushalte	31	37	23	47	58	15 208
Oberpfalz							
13	Wohngebäude mit 1 Wohnung	27	26	14	27	45	11 833
14	Wohngebäude mit 2 Wohnungen	4	4	2	8	7	2 042
15	Wohngebäude mit 3 oder mehr Wohnungen	3	15	1	55	31	7 559
16	Wohnheime	-	-	-	-	-	-
17	Wohngebäude zusammen	34	45	17	90	83	21 434
18	darunter erbaut durch private Haushalte	31	31	17	38	54	14 958
Oberfranken							
19	Wohngebäude mit 1 Wohnung	15	14	5	15	24	6 415
20	Wohngebäude mit 2 Wohnungen	-	-	-	-	-	-
21	Wohngebäude mit 3 oder mehr Wohnungen	1	1	0	3	2	760
22	Wohnheime	-	-	-	-	-	-
23	Wohngebäude zusammen	16	15	5	18	26	7 175
24	darunter erbaut durch private Haushalte	16	15	5	18	26	7 175
Mittelfranken							
25	Wohngebäude mit 1 Wohnung	14	13	6	14	22	6 142
26	Wohngebäude mit 2 Wohnungen	-	-	-	-	-	-
27	Wohngebäude mit 3 oder mehr Wohnungen	1	6	4	9	8	2 750
28	Wohnheime	-	-	-	-	-	-
29	Wohngebäude zusammen	15	19	10	23	30	8 892
30	darunter erbaut durch private Haushalte	12	11	6	12	20	5 602
Unterfranken							
31	Wohngebäude mit 1 Wohnung	16	17	13	16	29	8 967
32	Wohngebäude mit 2 Wohnungen	-	-	-	-	-	-
33	Wohngebäude mit 3 oder mehr Wohnungen	2	9	10	20	17	4 157
34	Wohnheime	-	-	-	-	-	-
35	Wohngebäude zusammen	18	26	22	36	47	13 124
36	darunter erbaut durch private Haushalte	18	26	22	36	47	13 124
Schwaben							
37	Wohngebäude mit 1 Wohnung	33	33	17	33	55	16 178
38	Wohngebäude mit 2 Wohnungen	4	5	3	8	9	1 936
39	Wohngebäude mit 3 oder mehr Wohnungen	4	16	9	34	25	11 131
40	Wohnheime	-	-	-	-	-	-
41	Wohngebäude zusammen	41	53	29	75	89	29 245
42	darunter erbaut durch private Haushalte	39	52	29	69	86	28 551
Bayern							
43	Wohngebäude mit 1 Wohnung	199	198	108	199	332	95 938
44	Wohngebäude mit 2 Wohnungen	26	31	20	52	53	14 458
45	Wohngebäude mit 3 oder mehr Wohnungen	24	94	54	227	158	53 583
46	Wohnheime	-	-	-	-	-	-
47	Wohngebäude insgesamt	249	323	182	478	543	163 979
48	darunter erbaut durch private Haushalte	219	266	164	349	441	134 288

^{*)} Genehmigungsfreistellung nach Artikel 58 bzw. bauaufsichtliche Zustimmung nach Artikel 73 der Bayerischen Bauordnung (BayBO).

**8. Baugenehmigungen für neue Wohn- und Nichtwohngebäude in Bayern im Februar 2025
nach Gebäudearten, Regierungsbezirken und der vorwiegenden Art der Beheizung**

Lfd. Nr.	Gebäudeart Regierungsbezirk	Insgesamt	darunter ausgestattet mit					Ohne Heizung
			Fern-	Block-	Zentral-	Etagen-	Einzelraum-	
Wohnbau								
1	Wohngebäude insgesamt	1 318	132	5	1 169	-	10	2
2	darin Wohnungen	4 036	934	20	3 065	-	15	2
	davon							
3	Wohngebäude mit 1 Wohnung	1 001	91	4	896	-	8	2
4	Wohngebäude mit 2 Wohnungen	115	12	-	102	-	1	-
5	Wohngebäude mit 3 oder mehr Wohnungen	195	25	1	168	-	1	-
6	darin Wohnungen	2 232	420	16	1 791	-	5	-
7	Wohnheime	7	4	-	3	-	-	-
8	darin Wohnungen	573	399	-	174	-	-	-
Wohngebäude nach Regierungsbezirken								
9	Oberbayern	459	51	4	404	-	-	-
10	Niederbayern	197	15	-	182	-	-	-
11	Oberpfalz	166	14	-	149	-	2	1
12	Oberfranken	78	4	-	71	-	3	-
13	Mittelfranken	123	19	-	102	-	2	-
14	Unterfranken	92	1	-	90	-	1	-
15	Schwaben	203	28	1	171	-	2	1
Nichtwohnbau								
16	Nichtwohngebäude insgesamt	497	42	3	127	-	10	315
17	darin Rauminhalt (1 000 m³)	4 829	663	31	2 868	-	26	1 242
	davon							
18	Anstaltsgebäude	5	2	-	3	-	-	-
19	darin Rauminhalt (1 000 m³)	75	28	-	48	-	-	-
20	Büro- und Verwaltungsgebäude	21	9	-	12	-	-	-
21	darin Rauminhalt (1 000 m³)	306	237	-	69	-	-	-
22	Landwirtschaftliche Betriebsgebäude	145	-	-	4	-	-	141
23	darin Rauminhalt (1 000 m³)	618	-	-	27	-	-	591
24	Nichtlandwirtschaftliche Betriebsgebäude	286	17	3	87	-	8	171
25	darin Rauminhalt (1 000 m³)	3 489	169	31	2 616	-	25	648
	darunter							
26	Fabrik- und Werkstattgebäude	63	9	3	28	-	6	17
27	darin Rauminhalt (1 000 m³)	1 280	70	31	1 028	-	21	130
28	Handels- und Lagergebäude	149	7	-	41	-	2	99
29	darin Rauminhalt (1 000 m³)	1 910	97	-	1 526	-	4	283
30	Hotels und Gaststätten	6	-	-	6	-	-	-
31	darin Rauminhalt (1 000 m³)	26	-	-	26	-	-	-
32	Sonstige Nichtwohngebäude	40	14	-	21	-	2	3
33	darin Rauminhalt (1 000 m³)	341	229	-	108	-	1	3
Nichtwohngebäude nach Regierungsbezirken								
34	Oberbayern	148	13	1	38	-	2	94
35	Niederbayern	86	6	2	14	-	2	62
36	Oberpfalz	72	7	-	18	-	3	44
37	Oberfranken	32	2	-	6	-	-	24
38	Mittelfranken	46	5	-	17	-	-	24
39	Unterfranken	38	-	-	10	-	1	27
40	Schwaben	75	9	-	24	-	2	40

9. Baugenehmigungen für neue Wohn- und Regierungsbezirken und der

Lfd. Nr.	Gebäudeart Regierungsbezirk	Insgesamt	davon nach der verwendeten			
			keine	Öl	Gas	Strom
Wohnbau						
1	Wohngebäude insgesamt	1 318	2	4	22	33
2	darin Wohnungen	4 036	2	5	163	134
	davon					
3	Wohngebäude mit 1 Wohnung	1 001	2	3	8	23
4	Wohngebäude mit 2 Wohnungen	115	-	1	1	3
5	Wohngebäude mit 3 oder mehr Wohnungen	195	-	-	13	7
6	darin Wohnungen	2 232	-	-	153	105
7	Wohnheime	7	-	-	-	-
8	darin Wohnungen	573	-	-	-	-
Wohngebäude nach Regierungsbezirken						
9	Oberbayern	459	-	1	5	11
10	Niederbayern	197	-	2	2	8
11	Oberpfalz	166	1	-	3	7
12	Oberfranken	78	-	-	1	1
13	Mittelfranken	123	-	-	1	1
14	Unterfranken	92	-	1	3	3
15	Schwaben	203	1	-	7	2
Nichtwohnbau						
16	Nichtwohngebäude insgesamt	497	315	1	13	11
17	darin Rauminhalt (1 000 m³)	4 829	1 242	19	239	26
	davon					
18	Anstaltsgebäude	5	-	-	-	-
19	darin Rauminhalt (1 000 m³)	75	-	-	-	-
20	Büro- und Verwaltungsgebäude	21	-	-	-	-
21	darin Rauminhalt (1 000 m³)	306	-	-	-	-
22	Landwirtschaftliche Betriebsgebäude	145	141	-	-	-
23	darin Rauminhalt (1 000 m³)	618	591	-	-	-
24	Nichtlandwirtschaftliche Betriebsgebäude	286	171	1	12	8
25	darin Rauminhalt (1 000 m³)	3 489	648	19	230	23
	darunter					
26	Fabrik- und Werkstattgebäude	63	17	1	4	4
27	darin Rauminhalt (1 000 m³)	1 280	130	19	93	18
28	Handels- und Lagergebäude	149	99	-	5	2
29	darin Rauminhalt (1 000 m³)	1 910	283	-	130	4
30	Hotels und Gaststätten	6	-	-	1	1
31	darin Rauminhalt (1 000 m³)	26	-	-	3	1
32	Sonstige Nichtwohngebäude	40	3	-	1	3
33	darin Rauminhalt (1 000 m³)	341	3	-	9	2
Nichtwohngebäude nach Regierungsbezirken						
34	Oberbayern	148	94	-	5	2
35	Niederbayern	86	62	1	-	-
36	Oberpfalz	72	44	-	1	5
37	Oberfranken	32	24	-	1	-
38	Mittelfranken	46	24	-	2	-
39	Unterfranken	38	27	-	-	1
40	Schwaben	75	40	-	4	3

**Nichtwohngebäude in Bayern im Februar 2025 nach Gebäudearten,
verwendeten primären Energie für Heizung**

primären Energie für Heizung								Lfd. Nr.
Fernwärme/ Fernkälte	Geothermie	Umweltthermie (Luft/Wasser)	Solarthermie	Holz	Biogas/ Biomethan	sonstige Biomasse	sonstige Energie	
Wohnbau								
132	64	962	3	86	1	4	5	1
934	321	2 267	17	178	2	8	5	2
91	35	767	2	62	-	3	5	3
12	4	79	-	14	1	-	-	4
25	25	114	1	9	-	1	-	5
420	278	1 192	15	64	-	5	-	6
4	-	2	-	1	-	-	-	7
399	-	150	-	24	-	-	-	8
Wohngebäude nach Regierungsbezirken								
51	33	324	2	29	-	2	1	9
15	7	145	-	15	-	2	1	10
14	4	124	-	13	-	-	-	11
4	4	60	-	8	-	-	-	12
19	7	89	-	6	-	-	-	13
1	2	78	-	3	-	-	1	14
28	7	142	1	12	1	-	2	15
Nichtwohnbau								
42	6	86	-	21	-	-	2	16
663	81	2 436	-	91	-	-	32	17
2	-	2	-	1	-	-	-	18
28	-	38	-	10	-	-	-	19
9	2	7	-	3	-	-	-	20
237	40	20	-	10	-	-	-	21
-	-	1	-	3	-	-	-	22
-	-	11	-	16	-	-	-	23
17	4	57	-	14	-	-	2	24
169	41	2 271	-	55	-	-	32	25
9	1	22	-	5	-	-	-	26
70	18	900	-	32	-	-	-	27
7	1	26	-	7	-	-	2	28
97	10	1 332	-	22	-	-	32	29
-	-	3	-	1	-	-	-	30
-	-	22	-	1	-	-	-	31
14	-	19	-	-	-	-	-	32
229	-	97	-	-	-	-	-	33
Nichtwohngebäude nach Regierungsbezirken								
13	4	26	-	4	-	-	-	34
6	-	10	-	7	-	-	-	35
7	-	15	-	-	-	-	-	36
2	-	5	-	-	-	-	-	37
5	-	13	-	2	-	-	-	38
-	1	6	-	3	-	-	-	39
9	1	11	-	5	-	-	2	40

10. Baugenehmigungen für neue Wohn- und Regierungsbezirken und der

Lfd. Nr.	Gebäudeart Regierungsbezirk	Insgesamt	davon nach der verwendeten			
			keine	Öl	Gas	Strom
Wohnbau						
1	Wohngebäude insgesamt	1 318	752	-	6	169
2	darin Wohnungen	4 036	2 401	-	12	731
	davon					
3	Wohngebäude mit 1 Wohnung	1 001	555	-	3	123
4	Wohngebäude mit 2 Wohnungen	115	65	-	2	14
5	Wohngebäude mit 3 oder mehr Wohnungen	195	129	-	1	31
6	darin Wohnungen	2 232	1 343	-	5	450
7	Wohnheime	7	3	-	-	1
8	darin Wohnungen	573	373	-	-	130
Wohngebäude nach Regierungsbezirken						
9	Oberbayern	459	283	-	3	54
10	Niederbayern	197	108	-	1	19
11	Oberpfalz	166	92	-	-	11
12	Oberfranken	78	39	-	-	17
13	Mittelfranken	123	61	-	-	30
14	Unterfranken	92	51	-	1	12
15	Schwaben	203	118	-	1	26
Nichtwohnbau						
16	Nichtwohngebäude insgesamt	497	451	-	2	21
17	darin Rauminhalt (1 000 m³)	4 829	3 082	-	44	703
	davon					
18	Anstaltsgebäude	5	3	-	-	1
19	darin Rauminhalt (1 000 m³)	75	59	-	-	6
20	Büro- und Verwaltungsgebäude	21	15	-	-	1
21	darin Rauminhalt (1 000 m³)	306	273	-	-	3
22	Landwirtschaftliche Betriebsgebäude	145	144	-	-	-
23	darin Rauminhalt (1 000 m³)	618	616	-	-	-
24	Nichtlandwirtschaftliche Betriebsgebäude	286	257	-	1	13
25	darin Rauminhalt (1 000 m³)	3 489	1 848	-	17	669
	darunter					
26	Fabrik- und Werkstattgebäude	63	52	-	-	5
27	darin Rauminhalt (1 000 m³)	1 280	632	-	-	614
28	Handels- und Lagergebäude	149	135	-	-	6
29	darin Rauminhalt (1 000 m³)	1 910	946	-	-	44
30	Hotels und Gaststätten	6	4	-	1	-
31	darin Rauminhalt (1 000 m³)	26	7	-	17	-
32	Sonstige Nichtwohngebäude	40	32	-	1	6
33	darin Rauminhalt (1 000 m³)	341	285	-	27	25
Nichtwohngebäude nach Regierungsbezirken						
34	Oberbayern	148	138	-	2	5
35	Niederbayern	86	77	-	-	3
36	Oberpfalz	72	62	-	-	4
37	Oberfranken	32	30	-	-	1
38	Mittelfranken	46	42	-	-	2
39	Unterfranken	38	35	-	-	1
40	Schwaben	75	67	-	-	5

**Nichtwohngebäude in Bayern im Februar 2025 nach Gebäudearten,
verwendeten sekundären Energie für Heizung**

sekundären Energie für Heizung								Lfd. Nr.
Fernwärme/ Fernkälte	Geothermie	Umweltthermie (Luft/Wasser)	Solarthermie	Holz	Biogas/ Biomethan	sonstige Biomasse	sonstige Energie	
Wohnbau								
-	-	5	96	284	-	6	-	1
-	-	10	388	399	-	95	-	2
-	-	4	66	249	-	1	-	3
-	-	-	10	24	-	-	-	4
-	-	1	18	10	-	5	-	5
-	-	6	256	78	-	94	-	6
-	-	-	2	1	-	-	-	7
-	-	-	46	24	-	-	-	8
Wohngebäude nach Regierungsbezirken								
-	-	-	36	78	-	5	-	9
-	-	1	4	63	-	1	-	10
-	-	2	10	51	-	-	-	11
-	-	-	6	16	-	-	-	12
-	-	-	7	25	-	-	-	13
-	-	2	14	12	-	-	-	14
-	-	-	19	39	-	-	-	15
Nichtwohnbau								
-	-	-	11	10	-	1	1	16
-	-	-	957	29	-	4	10	17
-	-	-	-	1	-	-	-	18
-	-	-	-	10	-	-	-	19
-	-	-	2	3	-	-	-	20
-	-	-	24	5	-	-	-	21
-	-	-	1	-	-	-	-	22
-	-	-	1	-	-	-	-	23
-	-	-	8	6	-	-	1	24
-	-	-	932	14	-	-	10	25
-	-	-	3	3	-	-	-	26
-	-	-	28	6	-	-	-	27
-	-	-	4	3	-	-	1	28
-	-	-	902	8	-	-	10	29
-	-	-	1	-	-	-	-	30
-	-	-	2	-	-	-	-	31
-	-	-	-	-	-	1	-	32
-	-	-	-	-	-	4	-	33
Nichtwohngebäude nach Regierungsbezirken								
-	-	-	1	2	-	-	-	34
-	-	-	-	6	-	-	-	35
-	-	-	6	-	-	-	-	36
-	-	-	-	-	-	-	1	37
-	-	-	2	-	-	-	-	38
-	-	-	-	2	-	-	-	39
-	-	-	2	-	-	1	-	40

11. Baugenehmigungen für neue Wohn- und Nichtwohngebäude in Bayern im Februar 2025
nach Gebäudearten und dem überwiegend verwendeten Baustoff

Lfd. Nr.	Gebäudeart	Ins- gesamt	davon nach dem überwiegend verwendeten Baustoff							
			Stahl	Stahl- beton	Ziegel	Kalksand- stein	Poren- beton	Leicht- beton/ Bims	Holz	sonstiger Baustoff
Wohnbau										
	Wohngebäude insgesamt									
1	Gebäude (Anzahl)	1 318	-	94	736	40	38	2	401	7
2	Rauminhalt (1 000 m³)	2 107	-	377	1 102	99	86	2	437	4
3	Veranschlagte Kosten (1 000 €)	1 133 067	-	222 406	574 416	52 589	42 234	927	238 141	2 354
	davon									
	Wohngebäude mit 1 Wohnung									
4	Gebäude (Anzahl)	1 001	-	48	546	29	27	2	344	5
5	Rauminhalt (1 000 m³)	996	-	52	593	26	19	2	301	2
6	Veranschlagte Kosten (1 000 €)	511 287	-	26 815	296 960	13 004	10 161	927	162 275	1 145
	Wohngebäude mit 2 Wohnungen									
7	Gebäude (Anzahl)	115	-	3	77	2	2	-	30	1
8	Rauminhalt (1 000 m³)	160	-	3	117	2	2	-	36	1
9	Veranschlagte Kosten (1 000 €)	81 041	-	1 539	56 750	1 150	1 338	-	19 815	449
	Wohngebäude mit 3 oder mehr Wohnungen									
10	Gebäude (Anzahl)	195	-	41	111	8	9	-	25	1
11	Rauminhalt (1 000 m³)	880	-	284	382	55	64	-	93	1
12	Veranschlagte Kosten (1 000 €)	488 147	-	162 213	211 267	30 782	30 735	-	52 390	760
	Wohnheime									
13	Gebäude (Anzahl)	7	-	2	2	1	-	-	2	-
14	Rauminhalt (1 000 m³)	72	-	38	10	16	-	-	7	-
15	Veranschlagte Kosten (1 000 €)	52 592	-	31 839	9 439	7 653	-	-	3 661	-
Nichtwohnbau										
	Nichtwohngebäude insgesamt									
16	Gebäude (Anzahl)	497	75	163	90	8	3	-	153	5
17	Rauminhalt (1 000 m³)	4 829	471	3 359	261	43	9	-	665	20
18	Veranschlagte Kosten (1 000 €)	992 359	65 818	578 278	84 520	21 889	2 431	-	236 723	2 700
	davon									
	Anstaltsgebäude									
19	Gebäude (Anzahl)	5	-	1	3	1	-	-	-	-
20	Rauminhalt (1 000 m³)	75	-	10	34	31	-	-	-	-
21	Veranschlagte Kosten (1 000 €)	41 117	-	7 800	14 900	18 417	-	-	-	-
	Büro- und Verwaltungsgebäude									
22	Gebäude (Anzahl)	21	-	9	6	-	-	-	6	-
23	Rauminhalt (1 000 m³)	306	-	266	16	-	-	-	24	-
24	Veranschlagte Kosten (1 000 €)	155 731	-	132 983	8 548	-	-	-	14 200	-
	Landwirtschaftliche Betriebsgebäude									
25	Gebäude (Anzahl)	145	23	41	13	3	1	-	63	1
26	Rauminhalt (1 000 m³)	618	122	247	41	4	1	-	195	9
27	Veranschlagte Kosten (1 000 €)	52 961	8 256	21 919	4 979	356	85	-	16 630	736
	Nichtlandwirtschaftliche Betriebsgebäude									
28	Gebäude (Anzahl)	286	51	103	59	3	2	-	65	3
29	Rauminhalt (1 000 m³)	3 489	349	2 690	130	6	8	-	295	11
30	Veranschlagte Kosten (1 000 €)	481 460	57 138	316 400	29 913	536	2 346	-	73 236	1 891
	darunter									
	Fabrik- und Werkstattgebäude									
31	Gebäude (Anzahl)	63	12	23	16	-	1	-	11	-
32	Rauminhalt (1 000 m³)	1 280	169	899	49	-	8	-	154	-
33	Veranschlagte Kosten (1 000 €)	231 185	26 824	134 892	13 638	-	2 326	-	53 505	-
	Handels- und Lagergebäude									
34	Gebäude (Anzahl)	149	31	42	23	3	1	-	46	3
35	Rauminhalt (1 000 m³)	1 910	116	1 580	63	6	0	-	133	11
36	Veranschlagte Kosten (1 000 €)	150 830	14 055	106 094	10 208	536	20	-	18 026	1 891
	Hotels und Gaststätten									
37	Gebäude (Anzahl)	6	-	4	-	-	-	-	2	-
38	Rauminhalt (1 000 m³)	26	-	25	-	-	-	-	1	-
39	Veranschlagte Kosten (1 000 €)	15 321	-	14 698	-	-	-	-	623	-
	Sonstige Nichtwohngebäude									
40	Gebäude (Anzahl)	40	1	9	9	1	-	-	19	1
41	Rauminhalt (1 000 m³)	341	1	146	41	2	-	-	152	1
42	Veranschlagte Kosten (1 000 €)	261 090	424	99 176	26 180	2 580	-	-	132 657	73

Aktuelle
Veröffentlichungen
unter
q.bayern.de/produkte



Statistisches Jahrbuch für Bayern

Das **Statistische Jahrbuch** für Bayern ist das Standardwerk der amtlichen Statistik in Bayern seit 1894. Darin zusammengestellt sind jährlich aktuelle Statistikdaten über Land, Leben, Leute, Politik, Wissenschaft und Wirtschaft in Bayern.

Auf über 700 Seiten enthält es die wichtigsten Ergebnisse aller amtlichen

Statistiken – in Form von Tabellen, Graphiken oder Karten – zum Teil mit langjährigen Vergleichsdaten und Zeitreihen.

Ebenso enthalten sind ausgewählte Strukturdaten für Regierungsbezirke, kreisfreie Städte und Landkreise sowie Regionen Bayerns, für Bund und Länder sowie die EU-Mitgliedstaaten.



Preise

Buch	39,00 €
Buch + DVD	46,00 €
DVD	12,00 €
Datei (PDF)	12,00 €



Bayern kompakt

Das Kompendium **Bayern kompakt** bietet auf knapp 50 Seiten die wichtigsten bayerischen Strukturdaten aus Wirtschaft, Gesellschaft und Politik in Texten, Tabellen und Graphiken.

Es verweist zudem auf weiterführende Informationsmedien des Bayerischen Landesamts für Statistik.

Heft und Datei kostenlos

Bayerisches Landesamt für Statistik – Vertrieb, Nürnberger Straße 95, 90762 Fürth
Telefon 0911 98208-6311 | Telefax 0911 98208-96638 | vertrieb@statistik.bayern.de